

30 marzo 2017

# Nota trimestrale sulle tendenze dell'occupazione

IV trimestre 2016

L'Istat, il Ministero del lavoro e delle politiche sociali, l'Inps e l'Inail pubblicano oggi in contemporanea sui rispettivi siti web la Nota trimestrale congiunta sulle tendenze dell'occupazione relativa al quarto trimestre 2016.

In questa seconda Nota, la prima è stata diffusa il 28 dicembre 2016, sono state introdotte nuove informazioni al fine di migliorare ulteriormente l'analisi delle tendenze di fondo dell'occupazione, sfruttando il potenziale informativo delle diverse fonti.

Riguardo alle Comunicazioni Obbligatorie (CO) del Ministero del lavoro e delle politiche sociali l'analisi è stata estesa anche al settore di attività economica. Da fonte Inps, oltre ai dati per classe dimensionale d'impresa, vengono diffuse alcune informazioni sul lavoro somministrato e a chiamata. In relazione al contributo dell'Inail, sono state aggiunte le denunce di infortunio sul lavoro con esito mortale e un'analisi per settore di attività economica. Infine, i dati provenienti dalla Rilevazione sulle forze di lavoro (Rfl) dell'Istat sono stati analizzati tenendo conto anche degli effetti demografici nell'andamento di occupati, disoccupati e inattivi per classe di età.

## QUADRO D'INSIEME

Nel quarto trimestre 2016 **prosegue la tendenza all'aumento dell'occupazione** su base annua e si registrano lievi segnali di crescita in termini congiunturali (Tavola 1). Le dinamiche del mercato del lavoro nel corso del 2016 si sono sviluppate in un contesto di crescita moderata del prodotto interno lordo. In particolare, nel quarto trimestre del 2016 il Pil ha segnato un aumento congiunturale dello 0,2% e un tasso di crescita tendenziale dell'1%; l'input di lavoro misurato in termini di Ula (Unità di lavoro equivalenti a tempo pieno) mostra una dinamica lievemente superiore a quella del Pil (+0,3% sotto il profilo congiunturale e +1,2% in termini tendenziali). Il tasso di occupazione destagionalizzato è stato pari al 57,4%, in crescita di un decimo di punto rispetto al trimestre precedente; considerando l'ultimo decennio 2007-2016 recupera due punti percentuali rispetto al valore minimo (terzo trimestre 2013, 55,4%), ma è ancora distante di quasi un punto e mezzo da quello massimo (secondo trimestre 2008, 58,8%).

In questo contesto, l'insieme dei dati provenienti da fonti diverse mette in luce:

- **La crescita tendenziale dell'occupazione** continua ad essere interamente **determinata dalla componente del lavoro dipendente** sia, in termini di occupati complessivi (+1,5% Istat-Rfl) sia di posizioni lavorative riferite specificamente ai settori dell'industria e dei servizi (+2,6% Istat-Oros). L'andamento tendenziale trova conferma nei dati relativi alle Comunicazioni obbligatorie (Ministero del lavoro e delle politiche sociali - CO) rielaborate<sup>1</sup> (+478 mila nella media del quarto trimestre 2016 rispetto al quarto trimestre 2015) e nei dati dell'Inps-Osservatorio sul precariato riferiti alle sole imprese private (+326 mila posizioni lavorative al 31 dicembre 2016 rispetto al 31 dicembre 2015). L'aumento tendenziale delle posizioni lavorative dipendenti nelle imprese dell'industria e dei servizi riguarda tutte le classi dimensionali d'impresa (Tavola 3).

<sup>1</sup> Il trattamento delle Comunicazioni Obbligatorie, introdotto per la Nota trimestrale congiunta, viene descritto nella nota metodologica.

- **A livello congiunturale il lavoro indipendente registra una lieve ripresa** (+0,5% pari a 28 mila occupati; fonte Istat-Rfl).
- **Le posizioni lavorative dipendenti presentano un incremento congiunturale, nei dati destagionalizzati, concentrato nel settore dei servizi:** nel quarto trimestre 2016 dalle Comunicazioni Obbligatorie si sono avute 2,1 milioni di attivazioni a fronte di poco più di 2 milioni di cessazioni, determinando un saldo positivo (attivazioni meno cessazioni) di 82 mila posizioni di lavoro dipendente. Ciò è dovuto principalmente a una crescita nei servizi (+80 mila posizioni) e in misura ridotta nell'industria in senso stretto (+7 mila) mentre nell'agricoltura e nelle costruzioni si osserva una lievissima riduzione (-3 mila e -2 mila, rispettivamente) (Tavola 2). Un incremento analogo si riscontra nelle posizioni lavorative dipendenti del settore privato extragricolo (fonte Istat-Oros) dove la variazione congiunturale dello 0,6% (+68 mila) è dovuta a un aumento consistente nei servizi (+0,9% +70 mila) e marginale nell'industria in senso stretto (+0,2% +5 mila) a fronte di una riduzione nelle costruzioni (-0,9% -7 mila) (Tavola 1).
- Con riferimento alla tipologia contrattuale, **l'aumento congiunturale delle posizioni lavorative dipendenti** rilevato nel quarto trimestre sulla base delle CO è **frutto di 19 mila posizioni a tempo indeterminato e di 64 mila posizioni a tempo determinato**. Quest'ultime crescono di più del tempo indeterminato dal secondo trimestre 2016, invertendo la tendenza dei 5 trimestri precedenti (Tavola 1 e Figura 1).
- Anche nei **confronti tendenziali** dei dati delle Comunicazioni Obbligatorie del Ministero del lavoro e delle Politiche sociali si osserva una **ripresa del lavoro a tempo determinato negli ultimi tre trimestri** (rispettivamente +41 mila, +61 mila, +133 mila). Questi segnali si rafforzano se si considerano le imprese industriali e dei servizi, che mostrano, secondo la fonte Uniemens-Inps, una forte crescita soprattutto nel quarto trimestre 2016 (+254 mila). Contestualmente si osserva, per entrambe le fonti, un significativo rallentamento della crescita – pur ancora positiva - delle posizioni lavorative a tempo indeterminato (Figura 1 e Tavola 1).
- Secondo i dati Istat, la dinamica del mercato del lavoro continua a registrare un **aumento tendenziale della partecipazione** legato all'incremento degli occupati (+252 mila) e delle persone in cerca di lavoro (+108 mila), a fronte della diminuzione degli inattivi (-455 mila). Significativo è anche l'impatto dell'invecchiamento della popolazione sul mercato del lavoro (Tavola 4 e Figura 4), che contribuisce a spiegare l'aumento del numero degli occupati ultracinquantenni, indotto anche dall'allungamento dell'età pensionabile.
- Nel 2016 i dati Inps indicano che i **voucher** venduti sono stati 134 milioni, il 24% in più rispetto all'anno precedente. Nel quarto trimestre del 2016 sono stati venduti 32,8 milioni di unità (30,6 milioni nel quarto trimestre 2015) con una sensibile riduzione nel tasso di crescita tendenziale (+7,2% rispetto a +25,3% nel terzo, +32,2% nel secondo e +35,7% nel primo).
- Dopo 15 trimestri di progressiva riduzione tendenziale, il numero dei **lavoratori a chiamata o intermittenti** (Uniemens-Inps) cresce del 2,5% e si attesta in media a 128 mila unità a fronte di una sostanziale stabilità dell'intensità lavorativa misurata come numero medio di giornate retribuite nel mese (10,5 unità) (Figura 5). Il numero dei lavoratori coinvolti nel **lavoro somministrato** continua a crescere a tassi tendenziali molto elevati anche nel quarto trimestre del 2016 (+12,9%) a fronte di una stabilità di intensità lavorativa (20,9 giornate retribuite nel mese) (Figura 6).
- Gli **infortuni sul lavoro** accaduti e denunciati all'Inail nel quarto trimestre del 2016 sono stati 136 mila (115 mila in occasione di lavoro e 21 mila in itinere) in diminuzione dello 0,6% (-829 denunce) rispetto al quarto trimestre del 2015 (Tavola 1). Nello stesso periodo le denunce di infortunio sul lavoro con esito mortale sono state 180 contro le 217 dell'analogo trimestre dell'anno precedente (-17,1%, 37 denunce in meno).

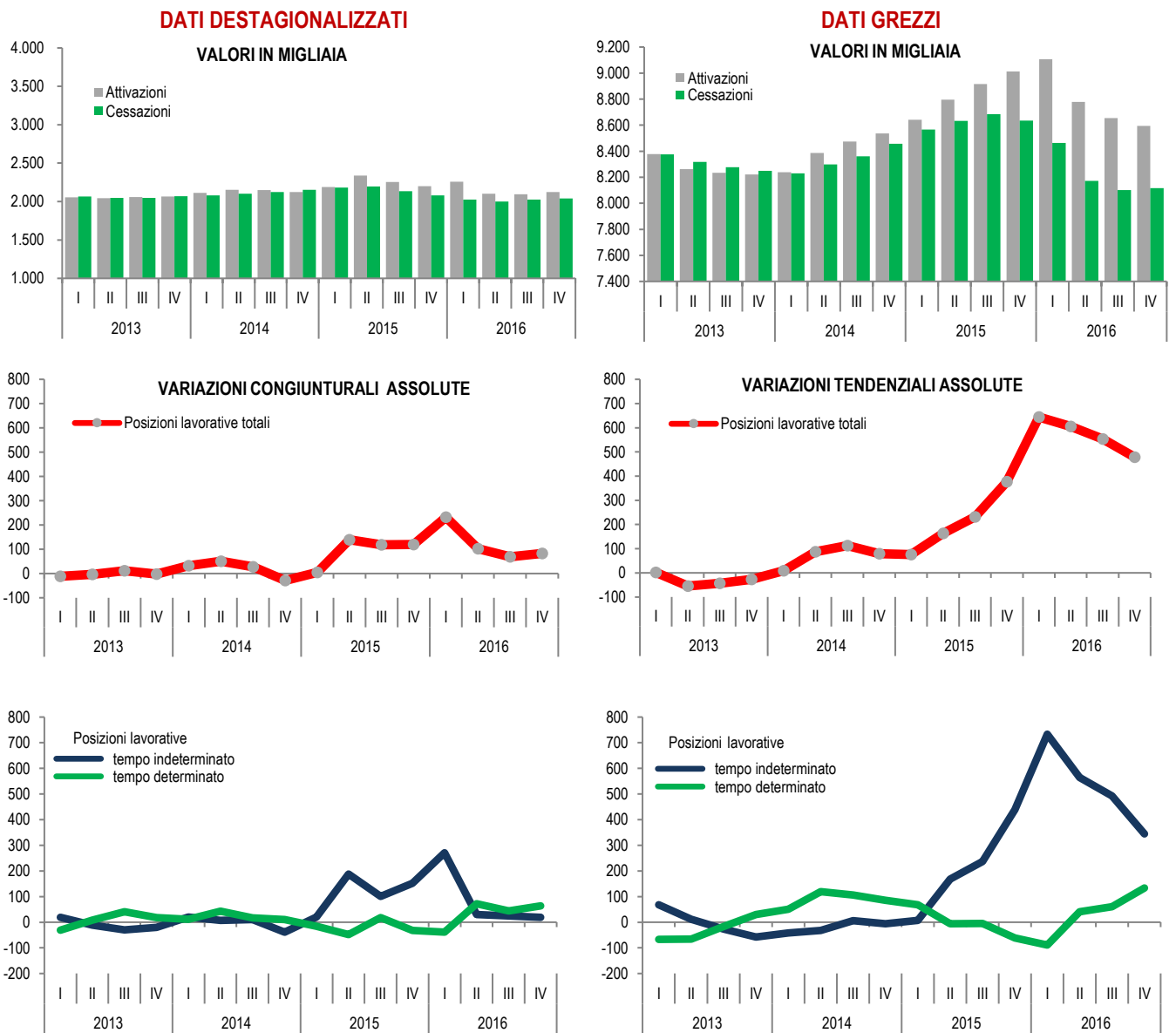
**TAVOLA 1. PRINCIPALI INDICATORI DI STOCK DEL MERCATO DEL LAVORO ITALIANO**

IV trimestre 2016, valori e variazioni assolute in migliaia e variazioni percentuali

	DATI DESTAGIONALIZZATI			DATI GREZZI	
	Valori in migliaia	Variazioni congiunturali (IV 2016 / III 2016)		Variazioni tendenziali (IV 2016 / IV 2015)	
		assolute	%	assolute	%
<b>INPUT DI LAVORO TOTALE</b>					
<i>Istat, Contabilità nazionale</i>					
Unità di lavoro equivalenti a tempo pieno	23.949	78	0,3	289	1,2
<b>OFFERTA DI LAVORO</b>					
<i>Istat, Rilevazione campionaria sulle Forze di lavoro</i>					
Occupati	22.827	32	0,1	252	1,1
Dipendenti	17.381	4	0,0	254	1,5
Indipendenti	5.446	28	0,5	-2	0,0
Disoccupati	3.077	76	2,5	108	3,5
Inattivi 15-64 anni	13.468	-120	-0,9	-455	-3,3
<b>DOMANDA DI LAVORO DIPENDENTE TOTALE (sezioni A-U Ateco 2007 escluso lavoro in somministrazione e intermittente)</b>					
<i>Ministero del lavoro e delle politiche sociali, Comunicazioni obbligatorie (rielaborate)</i>					
Posizioni lavorative	-	82	-	478	-
Tempo indeterminato (incluso apprendistato)	-	19	-	345	-
Tempo determinato (incluso stagionali)	-	64	-	133	-
<b>DOMANDA DI LAVORO DIPENDENTE - IMPRESE PRIVATE (sezioni B-U Ateco 2007 esclusi operai agricoli e i lavoratori domestici)</b>					
<i>Inps, Uniemens</i>					
Posizioni lavorative	-	-	-	326	-
Tempo indeterminato (incluso apprendistato)	-	-	-	72	-
Tempo determinato (incluso stagionali)	-	-	-	254	-
<b>DOMANDA DI LAVORO DIPENDENTE NELL'INDUSTRIA E NEI SERVIZI (sezioni B-S Ateco 2007)</b>					
<i>Istat, Rilevazioni Oros</i>					
Posizioni lavorative	12.101	68	0,6	309	2,6
Industria in senso stretto (B-E)	3.518	5	0,2	28	0,8
Costruzioni (F)	810	-7	-0,9	-18	-2,1
Servizi (G-S)	7.772	70	0,9	299	4,0
<b>DENUNCE DI INFORTUNIO SUL LAVORO (sezioni A-T Ateco 2007, esclusi marittimi; al netto di studenti e casalinghe) (*)</b>					
<i>Inail, Open data mensili</i>					
Numero di denunce di infortunio	136	-	-	-0,8	-0,6
in occasione di lavoro	115	-	-	-0,7	-0,6
in itinere	21	-	-	-0,1	-0,7

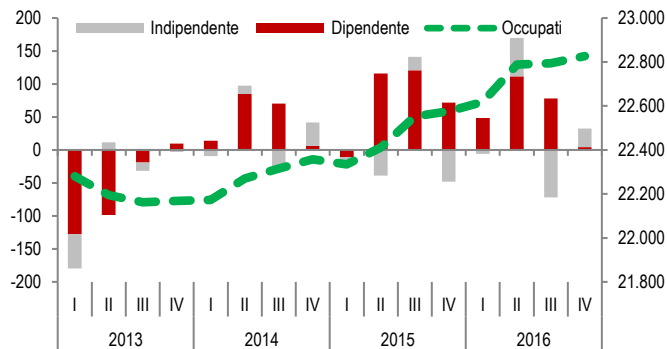
(\*) I dati sulle denunce di infortunio sul lavoro sono non destagionalizzati

**FIGURA 1. ATTIVAZIONI E CESSAZIONI, POSIZIONI LAVORATIVE DIPENDENTI PER TIPOLOGIA DI CONTRATTO DELL'OCCUPAZIONE.** I trim. 2013 – IV trim. 2016, valori assoluti e variazioni assolute



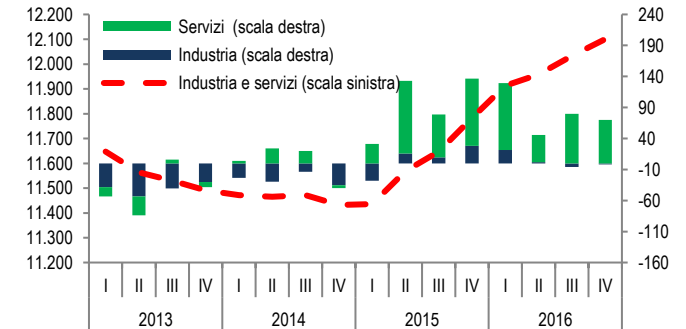
Fonte: Ministero del lavoro e delle politiche sociali, Comunicazioni obbligatorie SISCO (rielaborate)

**FIGURA 2. OCCUPATI, DIPENDENTI E INDIPENDENTI**  
I trim. 2013 – IV trim. 2016, dati destagionalizzati, valori assoluti (scala destra) e variazioni congiunturali assolute (scala sinistra), valori in migliaia



Fonte: Istat, Rilevazione sulle forze di lavoro

**FIGURA 3. POSIZIONI LAVORATIVE DIPENDENTI NELL'INDUSTRIA E NEI SERVIZI**  
I trim. 2013 – IV trim. 2016, dati destagionalizzati, valori assoluti e variazioni congiunturali assolute, valori in migliaia



Fonte: Istat, Indicatori del lavoro sulle imprese (Oros)

**TAVOLA 2. PRINCIPALI INDICATORI DI FLUSSO DEL MERCATO DEL LAVORO ITALIANO PER SETTORE DI ATTIVITÀ ECONOMICA E TIPOLOGIA DI CONTRATTO DELL'OCCUPAZIONE**

IV trimestre 2016, valori in migliaia

<b>DOMANDA DI LAVORO DIPENDENTE TOTALE</b> (escluso lavoro in somministrazione e intermittente)		<b>Agricoltura (A)</b>	<b>Industria (B-F)</b>	<i>Industria in senso stretto (B-E)</i>	<i>Costruzioni (F)</i>	<b>Servizi (G-U)</b>	<i>Servizi di mercato (G-N)</i>	<i>Altri servizi (O-U)</i>	<b>Totale (A-U)</b>
<b>DATI GREZZI</b>									
<b>Tempo indeterminato</b> (incluso apprendistato)	Attivazioni (a)	13	553	325	228	1.548	948	600	2.113
	Trasformazioni a tempo indeterminato	3	119	85	33	252	200	52	374
	Cessazioni (b)	14	643	370	273	1.485	944	541	2.142
	<b>Posizioni lavorative (c)</b>	<b>1</b>	<b>28</b>	<b>40</b>	<b>-12</b>	<b>315</b>	<b>204</b>	<b>112</b>	<b>345</b>
<b>Tempo determinato</b>	Attivazioni (a)	1.513	766	471	295	4.203	2.624	1.579	6.482
	Trasformazioni a tempo indeterminato	-3	-119	-85	-33	-252	-200	-52	-374
	Cessazioni (b)	1.505	619	369	250	3.851	2.333	1.519	5.975
	<b>Posizioni lavorative (c)</b>	<b>5</b>	<b>29</b>	<b>17</b>	<b>12</b>	<b>100</b>	<b>91</b>	<b>9</b>	<b>133</b>
<b>Totale</b>	Attivazioni (a)	1.525	1.319	796	523	5.751	3.572	2.179	8.595
	Cessazioni (b)	1.519	1.262	739	522	5.336	3.277	2.059	8.117
	<b>Posizioni lavorative (c)</b>	<b>7</b>	<b>57</b>	<b>57</b>	<b>0</b>	<b>415</b>	<b>295</b>	<b>120</b>	<b>478</b>
<b>DATI DESTAGIONALIZZATI</b>									
<b>Tempo indeterminato</b> (incluso apprendistato)	Attivazioni (a)	3	123	73	50	339	193	146	465
	Trasformazioni a tempo indeterminato	1	26	19	7	55	45	11	82
	Cessazioni (b)	3	159	94	65	366	234	132	528
	<b>Posizioni lavorative (c)</b>	<b>0</b>	<b>-10</b>	<b>-2</b>	<b>-8</b>	<b>29</b>	<b>4</b>	<b>25</b>	<b>19</b>
<b>Tempo determinato</b>	Attivazioni (a)	374	198	121	77	1.087	691	396	1.659
	Trasformazioni a tempo indeterminato	-1	-26	-19	-7	-55	-45	-11	-82
	Cessazioni (b)	376	157	93	64	980	606	374	1.514
	<b>Posizioni lavorative (c)</b>	<b>-3</b>	<b>15</b>	<b>10</b>	<b>6</b>	<b>52</b>	<b>41</b>	<b>11</b>	<b>64</b>
<b>Totale</b>	Attivazioni (a)	377	321	193	127	1.426	884	542	2.124
	Cessazioni (b)	380	316	186	130	1.346	839	506	2.042
	<b>Posizioni lavorative (c)</b>	<b>-3</b>	<b>5</b>	<b>7</b>	<b>-2</b>	<b>80</b>	<b>45</b>	<b>36</b>	<b>82</b>

(a) Attivazioni rilevate negli ultimi quattro trimestri (dati grezzi) e attivazioni rilevate nel quarto trimestre 2016 (dati destagionalizzati)

(b) Cessazioni rilevate negli ultimi quattro trimestri (dati grezzi) e cessazioni rilevate nel quarto trimestre 2016

(c) Differenza tra le attivazioni e le cessazioni. Tale differenza equivale alla variazione tendenziale (dati grezzi) e congiunturale (dati destagionalizzati) dello stock medio trimestrale delle posizioni lavorative dipendenti

Fonte: Ministero del lavoro e delle politiche sociali, Comunicazioni Obbligatorie SISCO (rielaborate)

**TAVOLA 3. ATTIVAZIONI, CESSAZIONI E POSIZIONI LAVORATIVE DIPENDENTI PER CLASSE DIMENSIONALE NELLE IMPRESE PRIVATE**

IV trimestre 2016, dati grezzi, valori in migliaia

<b>DOMANDA DI LAVORO DIPENDENTE - IMPRESE PRIVATE</b> (sezioni B-U Ateco 2007 esclusi operai agricoli e i lavoratori domestici)	<b>fino a 9 dipendenti</b>	<b>da 10 a 49 dipendenti</b>	<b>da 50 a 249 dipendenti</b>	<b>250 dipendenti e oltre</b>	<b>Totale</b>
Attivazioni (a)	1.839	1.424	876	1.676	5.816
Cessazioni (b)	1.751	1.330	809	1.600	5.490
<b>Posizioni lavorative (c)</b>	<b>88</b>	<b>94</b>	<b>67</b>	<b>76</b>	<b>326</b>

(a) Attivazioni rilevate negli ultimi quattro trimestri

(b) Cessazioni rilevate negli ultimi quattro trimestri

(c) Differenza tra le attivazioni e le cessazioni. Tale differenza equivale alla variazione tendenziale dello stock medio trimestrale delle posizioni lavorative dipendenti

Fonte: Inps, Uniemens

## Occupati, disoccupati e inattivi per genere ed età

Dal lato dell'offerta, che include tra gli occupati tutte le forme di lavoro autonomo e alle dipendenze, il quarto trimestre 2016 si caratterizza per un aumento della partecipazione al mercato del lavoro. L'occupazione stimata dalla Rilevazione sulle forze di lavoro dell'Istat, al netto degli effetti stagionali, è di 22 milioni 827 mila persone, in aumento sia su base annua (+1,1%, +252 mila) sia, in misura più contenuta, sul trimestre precedente (+0,1%, +32 mila) (Tavola 4) e la disoccupazione aumenta (+76 mila persone su base congiunturale e +108 mila su base annua). A queste tendenze si associa la forte diminuzione del numero di inattivi. L'incremento della partecipazione, in termini congiunturali e tendenziali, si riflette in una crescita dei tassi di occupazione (+0,1 e +0,7 punti, rispettivamente) e di disoccupazione (+0,2 punti per entrambe le variazioni), e nel calo del tasso di inattività (-0,3% nei tre mesi e -1,0% in un anno). Nei dati destagionalizzati il tasso di attività raggiunge 65,3%, il valore massimo dal quarto trimestre del 1992 (inizio della serie storica), ma il tasso di occupazione (57,4%) è ancora distante di quasi un punto e mezzo dal momento di massimo (secondo trimestre 2008, 58,8%).

Sulla base dei dati longitudinali aumenta la quota di disoccupati, che - a distanza di 12 mesi - transitano verso l'occupazione: dal 23,2% tra il quarto trimestre 2014 e il quarto 2015 al 24,6% nell'analogo periodo tra il 2015 e il 2016. Sono rilevanti le transizioni dall'inattività verso la disoccupazione (+1,4 punti) e, in misura contenuta, verso l'occupazione (+0,3 punti percentuali); nel confronto tra i due periodi, tra quanti erano inattivi perché scoraggiati aumentano le transizioni verso la disoccupazione (dal 16,6% tra il 2014 e il 2015 al 20,1% tra il 2015 e il 2016), soprattutto per le donne (+5,1 punti).

**TAVOLA 4. PRINCIPALI INDICATORI DELL'OFFERTA DI LAVORO PER GENERE E CLASSE DI ETÀ.** IV trimestre 2016

	DATI DESTAGIONALIZZATI			DATI GREZZI		DATI DESTAGIONALIZZATI		DATI GREZZI
	Valori in migliaia	Variazioni congiunturali		Variazioni tendenziali		Valore %	Variazione congiunturale	Variazione tendenziale
		assolute	%	assolute	%			
<b>Occupati</b>						<b>Tasso di occupazione 15-64 anni</b>		
<b>Totale</b>	<b>22.827</b>	<b>32</b>	<b>0,1</b>	<b>252</b>	<b>1,1</b>	<b>57,4</b>	<b>0,1</b>	<b>0,7</b>
<b>Genere</b>								
Maschi	13.285	23	0,2	105	0,8	66,7	0,1	0,6
Femmine	9.542	10	0,1	148	1,6	48,2	0,1	0,8
<b>Classi di età</b>								
15-34 anni	5.030	-23	-0,4	-68	-1,3	39,9	-0,1	-0,2
35-49 anni	9.876	-55	-0,6	-111	-1,1	72,6	0,0	0,6
50 anni e oltre (*)	7.921	110	1,4	431	5,8	58,6	0,4	1,9
<b>Disoccupati</b>						<b>Tasso di disoccupazione</b>		
<b>Totale</b>	<b>3.077</b>	<b>76</b>	<b>2,5</b>	<b>108</b>	<b>3,5</b>	<b>11,9</b>	<b>0,2</b>	<b>0,2</b>
<b>Genere</b>								
Maschi	1.643	41	2,6	10	0,6	11,0	0,2	0,0
Femmine	1.434	35	2,5	98	7,1	13,1	0,3	0,6
<b>Classi di età</b>								
15-34 anni	1.504	34	2,3	42	2,8	23,0	0,5	0,7
35-49 anni	1.062	27	2,6	31	3,0	9,7	0,3	0,4
50 anni e oltre (*)	512	16	3,3	34	7,1	6,3	0,1	0,1
<b>Inattivi 15-64 anni</b>						<b>Tasso di inattività 15-64 anni</b>		
<b>Totale</b>	<b>13.468</b>	<b>-120</b>	<b>-0,9</b>	<b>-455</b>	<b>-3,3</b>	<b>34,7</b>	<b>-0,3</b>	<b>-1,0</b>
<b>Genere</b>								
Maschi	4.795	-60	-1,2	-146	-3,0	24,8	-0,3	-0,7
Femmine	8.673	-60	-0,7	-309	-3,5	44,5	-0,3	-1,4
<b>Classi di età</b>								
15-34 anni	6.087	-38	-0,6	-93	-1,5	48,2	-0,2	-0,3
35-49 anni	2.668	-44	-1,6	-197	-6,9	19,6	-0,2	-1,0
50-64 anni	4.713	-38	-0,8	-166	-3,4	37,5	-0,5	-2,0

(\*) per i tassi di occupazione e di disoccupazione la classe di età è 50-64 anni

Fonte: Istat, Rilevazione sulle forze di lavoro

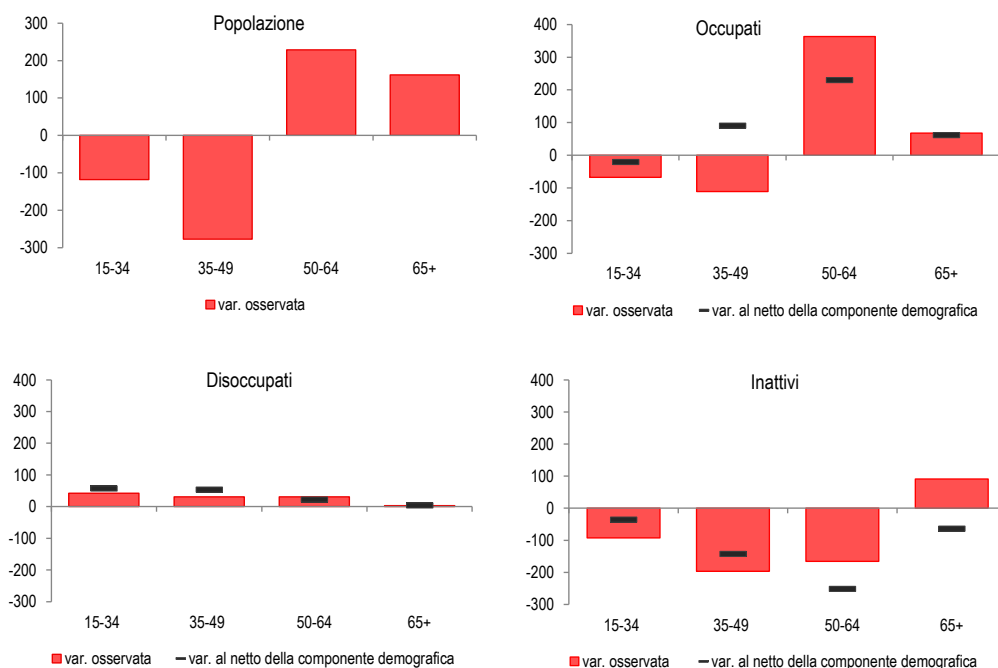
L'aumento della partecipazione riguarda entrambe le componenti di genere. Rispetto al trimestre precedente è simile tra uomini e donne mentre su base annua è più forte per la componente femminile: è maggiore l'incremento dell'occupazione e della disoccupazione e più ampia la riduzione dell'inattività, sia nei valori assoluti sia nei tassi.

Nel quarto trimestre 2016, tra i giovani 15-34enni l'occupazione cala, in valori assoluti e percentuali, sia su base congiunturale che tendenziale. Rispetto alle altre fasce di età è più forte l'aumento del tasso di disoccupazione e meno marcata la diminuzione di quello di inattività. Nella classe di età 35-49 anni, malgrado la diminuzione del numero di occupati, il tasso di occupazione risulta stabile rispetto al trimestre precedente e in aumento su base annua; entrambi i periodi si caratterizzano per la crescita della disoccupazione e il calo dell'inattività. Prosegue, infine, il consistente aumento del numero di occupati e del tasso di occupazione tra gli over50 cui si associa la crescita della disoccupazione e il forte calo dell'inattività.

Peraltro, occorre tener conto che le variazioni assolute dei tre aggregati per classe di età risentono positivamente o negativamente della dinamica della popolazione sottostante. Nel caso dei 35-49enni, ad esempio, a fronte di un calo di popolazione annuo del 2%, la variazione nel numero di occupati è meno intensa (-1,1%), e sarebbe stata positiva (+0,9%) in assenza del calo demografico<sup>2</sup>. In misura analoga, il calo tendenziale degli occupati nella classe di età 15-34 (-1,3%) risulterebbe più contenuto al netto delle dinamiche demografiche (-0,4%).

La Figura 4 mostra la variazione tendenziale per ciascuna fascia di età della popolazione e degli aggregati (occupati, disoccupati e inattivi); per questi ultimi viene riportata anche la variazione che si sarebbe avuta nell'ipotesi che a 12 mesi di distanza la numerosità della popolazione fosse rimasta invariata<sup>3</sup>. Al netto della componente demografica, la variazione dell'occupazione sarebbe stata meno negativa per i 15-34enni e positiva nelle altre classi di età; l'aumento della disoccupazione sarebbe risultato poco più elevato per la popolazione fino ai 49 anni e minore per gli over50. La diminuzione dell'inattività, sempre al netto della componente demografica, sarebbe stata meno forte per i 15-34enni e più accentuata per gli individui con almeno 50 anni.

**FIGURA 4. POPOLAZIONE, OCCUPATI, DISOCCUPATI E INATTIVI PER CLASSE DI ETÀ<sup>1</sup>.** Variazioni tendenziali assolute e al netto della componente demografica. IV trimestre 2016



Fonte: Istat, Rilevazione sulle forze di lavoro

<sup>2</sup> La dinamica demografica spiega perché si osserva una diminuzione del numero di occupati a fronte di un aumento del tasso di occupazione che relativizza l'aggregato alla popolazione corrispondente.

<sup>3</sup> Per scomporre la variazione nelle due componenti – demografica e non demografica – si è tenuto conto delle incidenze di occupati, disoccupati e inattivi dell'ultimo trimestre e si sono calcolati i valori assoluti tenendo fissa la popolazione all'anno precedente (vedi Nota metodologica).

## Posizioni lavorative per tipologia di contratto dell'occupazione, settore di attività economica e classe dimensionale dell'impresa

Dal lato della domanda di lavoro regolare alle dipendenze, riferita all'intera economia, i dati destagionalizzati delle Comunicazioni Obbligatorie del Ministero del lavoro e delle politiche sociali indicano una crescita congiunturale ininterrotta: iniziata nel primo trimestre 2015 tocca il massimo nel primo trimestre del 2016 (+232 mila posizioni) per rallentare nei due trimestri successivi fino a raggiungere il minimo di +68 mila nel terzo e poi riprendere a crescere nel quarto raggiungendo le +82 mila unità (Figura 1). Tale dinamica è trainata fortemente dalla crescita delle posizioni a tempo indeterminato che risulta massima nel quarto trimestre 2015 e nel primo del 2016 (+152 mila e +271 mila). La quale rimane positiva anche nel quarto trimestre 2016 (+19 mila). Negli ultimi tre trimestri sempre del 2016 si osserva una ripresa congiunturale del lavoro a tempo determinato che registra un incremento maggiore del tempo indeterminato (+72 mila, +44 mila e +64 mila nel quarto 2016).

Anche i dati tendenziali evidenziano una ripresa del lavoro a tempo determinato negli ultimi tre trimestri 2016 (+41 mila, +61 mila, +133 mila), confermata dai dati Inps dove l'incremento nel quarto raggiunge 254 mila posizioni (vi contribuisce anche il lavoro in somministrazione). A ciò, si associa un rallentamento della crescita delle posizioni lavorative a tempo indeterminato, evidenziato sia dalla fonte del Ministero del lavoro sia da quella Inps (Figura 1 e Tavola 1)<sup>4</sup>.

La crescita congiunturale e tendenziale delle posizioni lavorative è concentrata nei servizi, soprattutto per i dipendenti a tempo indeterminato, ma riguarda anche l'industria in senso stretto e non coinvolge il settore delle Costruzioni (Tavola 2). Le diverse entità dei flussi di attivazioni, cessazioni e trasformazioni sottostanti alle variazioni nette delle posizioni lavorative consentono di apprezzare le specificità settoriali. Nell'agricoltura, ad esempio, i flussi di attivazioni e cessazioni sono molto intensi, quasi esclusivamente nelle posizioni di lavoro a tempo determinato, che indicano la presenza di lavoro stagionale e discontinuo.

### TAVOLA 5. POSIZIONI LAVORATIVE DIPENDENTI NELLE IMPRESE PER SETTORE DI ATTIVITÀ ECONOMICA.

IV trimestre 2016, valori in migliaia e variazioni percentuali congiunturali e tendenziali

Settori	Posizioni lavorative		
	DATI DESTAGIONALIZZATI		DATI GREZZI
	Valori in migliaia	Variazioni congiunturali	Variazioni tendenziali
	IV 2016	IV 2016 III 2016	IV 2016 IV 2015
<b>Industria (B-F)</b>	<b>4.328</b>	<b>0,0</b>	<b>0,2</b>
<b>B-E Industria in senso stretto</b>	3.518	0,2	0,8
C Attività manifatturiere	3.234	0,1	0,8
D Fornitura di energia elettrica, gas, vapore e aria condizionata	84	0,8	1,3
E Fornitura di acqua; reti fognarie, i gestione dei rifiuti e risanamento	181	0,2	1,2
F Costruzioni	810	-0,9	-2,1
<b>Servizi (G-S escluso O)</b>	<b>7.772</b>	<b>0,9</b>	<b>4,0</b>
<b>G-N Servizi di mercato</b>	6.744	0,9	3,9
G Commercio all'ingrosso e al dettaglio, riparazione di autoveicoli e motocicli	2.077	0,8	3,7
H Trasporto e magazzinaggio	994	0,4	2,2
I Attività dei servizi di alloggio e di ristorazione	970	2,3	6,3
J Servizi di informazione e comunicazione	509	0,5	3,0
K Attività finanziarie ed assicurative	470	-0,2	0,6
L, M, N Attività immobiliari, Attività professionali, scientifiche e tecniche, Noleggio, agenzie di viaggio, servizi di supporto alle imprese	1.724	0,8	5,0
di cui: Posizioni lavorative in somministrazione (ex interinali)	253	4,1	13,1
<b>P-S Istruzione, sanità e assistenza sociale, attività artistiche e altre attività di servizi</b>	1.028	1,1	5,2
<b>Industria e servizi di mercato (B-N)</b>	<b>11.072</b>	<b>0,5</b>	<b>2,4</b>
<b>Industria e servizi (B-S, escluso O)</b>	<b>12.101</b>	<b>0,6</b>	<b>2,6</b>

Fonte: Istat, Indicatori del lavoro sulle imprese (Oros)

<sup>4</sup> I dati Inps, come quelli delle CO non rielaborate, rappresentano la dinamica tra due istanti temporali precisi. Per questo possono fornire segnali diversi rispetto ai dati delle CO rielaborate che rappresentano la dinamica tra medie trimestrali. Per ulteriori dettagli si veda la parte metodologica (pag. 17).



Sostanzialmente la stessa dinamica settoriale si osserva per le posizioni lavorative dipendenti nelle imprese industriali e dei servizi (Fonte Istat-Oros) le quali, aumentate dello 0,6% su base congiunturale e del 2,6% su base annua, si attestano a 12 milioni 101 mila unità. Nel quarto trimestre 2016 le posizioni lavorative dipendenti, al netto degli effetti stagionali, registrano una crescita congiunturale nulla nell'industria e dello 0,9% nei servizi; rispetto al quarto trimestre 2015 aumentano dello 0,2% nell'industria e del 4,0% nei servizi. Infine le posizioni lavorative in somministrazione registrano una crescita del 4,1% rispetto al trimestre precedente al netto della stagionalità e del 13,1% rispetto al quarto trimestre 2015 (Tavola 5).

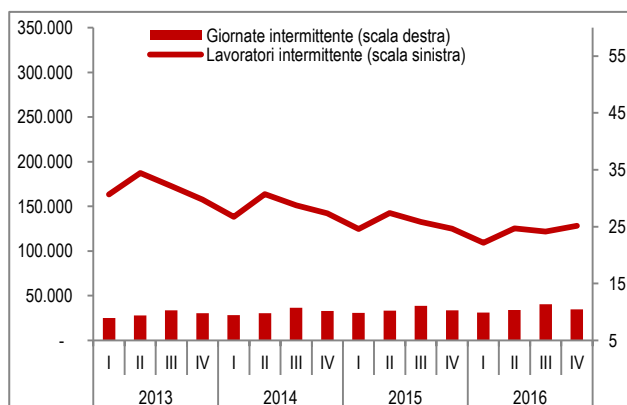
Secondo i dati Inps nel quarto trimestre del 2016 le attivazioni e le cessazioni si distribuiscono in modo piuttosto equilibrato fra le quattro diverse classi dimensionali d'impresa (Tavola 3). Tutte contribuiscono all'aumento delle posizioni lavorative: l'incremento maggiore si riscontra nella classe 10-49 (+94 mila), quello minore nella classe 50-249 (+67 mila).

## Lavoro a chiamata, somministrato e voucher

Il lavoro a chiamata (intermittente) e in somministrazione sono tipologie contrattuali caratterizzate da una discreta stagionalità e da una intensità lavorativa minore del lavoro standard: secondo i dati Inps, i lavoratori a chiamata hanno svolto mediamente 10 giornate retribuite al mese mentre i lavoratori somministrati 21 giornate al mese<sup>5</sup> (Figura 5 e 6). In entrambi i casi, il numero delle giornate retribuite, leggermente variabile intorno al valore medio, è piuttosto stabile nel tempo. Il numero di lavoratori a chiamata ha registrato dal 2012 una persistente riduzione rispetto allo stesso trimestre dell'anno precedente. Dopo 15 trimestri di variazioni tendenziali negative questo andamento si inverte nel quarto del 2016, quando si osserva una variazione positiva (+2,5%). Al contrario il numero dei lavoratori coinvolti nel lavoro somministrato, cresce notevolmente su base tendenziale, con un rallentamento solo nei primi due trimestri del 2016 e una successiva consistente ripresa nel terzo e quarto del 2016 (+8,2% e +12,9% rispettivamente).

**FIGURA 5. LAVORATORI E GIORNATE RETRIBUITE MEDIE MENSILI DEI LAVORATORI A CHIAMATA**

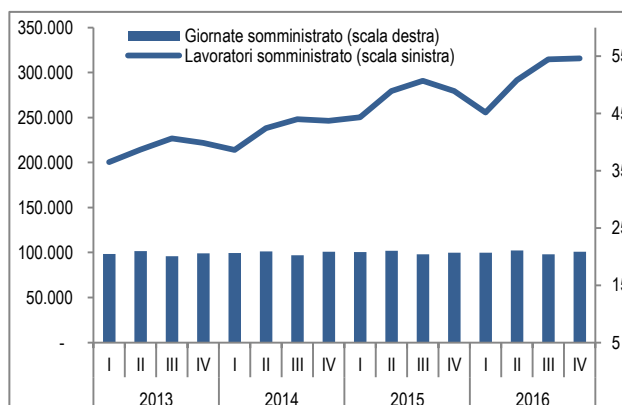
I trim. 2013 – IV trim. 2016, valori assoluti, lavoratori (scala sinistra) e giornate (scala destra)



Fonte: Inps, Uniemens

**FIGURA 6. LAVORATORI E GIORNATE RETRIBUITE MEDIE MENSILI DEI SOMMINISTRATI**

I trim. 2013 – IV trim. 2016, valori assoluti, lavoratori (scala sinistra) e giornate (scala destra)



Fonte: Inps, Uniemens

Nel 2016, dai dati Inps risulta che il numero dei voucher<sup>6</sup> venduti sono stati 134 milioni, il 23,9% in più rispetto all'anno precedente. Nel quarto trimestre del 2016 si registra un rallentamento della crescita tendenziale (+7,2%) che si era avuta nei trimestri precedenti (+25,3% nel terzo, +32,2% nel secondo e +35,7% nel primo trimestre del 2016).

## Denunce di infortunio sul lavoro

Nel quarto trimestre del 2016, dopo l'aumento tendenziale registrato nei tre precedenti, gli infortuni sul lavoro accaduti e denunciati<sup>7</sup> all'Inail sono stati 136 mila (115 mila in occasione di lavoro e 21 mila in itinere); in diminuzione dello 0,6% (-829 denunce) rispetto al quarto trimestre 2015 (Tavola 1).

<sup>5</sup> Per il lavoratori in somministrazione il rapporto di lavoro può essere a tempo pieno o part time, e la giornata lavorativa è conteggiata a prescindere dal regime orario.

<sup>6</sup> Dal 17 marzo 2017, i voucher non sono più in vendita e quelli acquistati prima dell'abrogazione potranno essere utilizzati fino al 31 dicembre 2017.

<sup>7</sup> Si tratta della denuncia di infortunio, alla quale segue necessariamente un accertamento amministrativo-sanitario, e solo in caso di esito positivo l'infortunio sarà classificato come effettivamente da lavoro e tutelato.

La contrazione ha interessato entrambe le modalità di accadimento: gli infortuni in itinere (principalmente nel percorso casa-lavoro-casa, circa il 15% di tutte le denunce<sup>8</sup>) si sono ridotti dello 0,7%, mentre quelli in occasione di lavoro dello 0,6%. La diminuzione è stata più sensibile in agricoltura (di poco inferiore al 5%) e, in misura inferiore, nei settori dell'industria; per i servizi<sup>9</sup>, invece, si è registrata una sostanziale stabilità. Il maggior numero di denunce di infortunio si registra tra i settori industriali (manifatturiero e costruzioni), nei trasporti ed, inoltre, in agricoltura e nella pubblica amministrazione.

Con riferimento alle sole denunce di infortunio sul lavoro con esito mortale si registrano 180 decessi nel quarto trimestre 2016 contro i 217 dell'analogo trimestre dell'anno precedente (-17,1%, pari a -37 denunce). Circa un quarto dei decessi avviene in itinere e la diminuzione delle vittime ha riguardato solo gli infortuni in occasione di lavoro. La contrazione è diffusa in gran parte dei settori produttivi; in termini assoluti, il maggior numero di casi mortali si registra nel settore manifatturiero, in agricoltura, nelle costruzioni e nei trasporti.

## GLOSSARIO

**Attivazione (CO):** inizio di una nuova fattispecie contrattuale, a carattere permanente o temporaneo, sottoposta a Comunicazione obbligatoria da parte del datore di lavoro. Nel caso dell'esperienza di lavoro coincide con l'inizio del tirocinio.

**Cessazione (CO):** conclusione di una fattispecie contrattuale, a carattere permanente o temporaneo. In particolare, si intende per "cessazione a termine" la conclusione di un rapporto di lavoro temporaneo alla fine prevista dal contratto (la c.d. "data presunta"), per la quale la Comunicazione obbligatoria di avvenuta conclusione da parte del datore di lavoro non è dovuta.

**Classe dimensionale delle imprese private (Inps):** numero medio annuo delle posizioni lavorative dipendenti calcolato come rapporto tra la somma dei lavoratori dichiarati per la singola posizione assicurativa (identificativo Inps) nei vari mesi dell'anno e il numero delle denunce mensili Uniemens presentate nello stesso anno.

**Classificazione Ateco 2007:** è la classificazione delle attività economiche e costituisce la versione nazionale della nomenclatura europea [Nace.Rev.2](#), pubblicata sull'Official Journal il 20 dicembre 2006 (Regolamento [CE n. 1893/2006](#) del PE e del Consiglio del 20/12/2006) e adottata dall'Istat il 1° gennaio 2008.

**Comunicazioni obbligatorie (CO):** comunicazioni che tutti i datori di lavoro, pubblici e privati, devono obbligatoriamente trasmettere ai servizi competenti in caso di attivazione, proroga, trasformazione e cessazione di rapporti di lavoro subordinato, associato, di tirocini e di altre esperienze professionali previste dalla normativa vigente (art. 4-bis del D.Lgs. n. 181/2000, così come modificato dall'art. 1, comma 1184 della L. 296/2006, ovvero altre leggi speciali che disciplinano le comunicazioni di settori specifici quali la pubblica amministrazione, la scuola, il settore marittimo).

**Dati destagionalizzati:** dati depurati, mediante apposite tecniche statistiche, dalle fluttuazioni attribuibili alla componente stagionale (dovute a fattori meteorologici, consuetudinari, legislativi, ecc.) e, se significativi, dagli effetti di calendario. Questa trasformazione dei dati è la più idonea a cogliere l'evoluzione congiunturale di un indicatore.

**Denunce di infortunio sul lavoro (Inail):** sono le comunicazioni cui è tenuto il datore di lavoro per segnalare all'Inail l'infortunio accaduto al dipendente, prognosticato non guaribile entro tre giorni, a prescindere da ogni valutazione circa la ricorrenza degli estremi di legge per la tutela assicurativa. È qualificabile denuncia qualsiasi informazione, comunque reperita, relativa all'infortunio: oltre alla denuncia propriamente detta, un certificato medico, o una segnalazione di altro tipo (per esempio, a mezzo stampa). Riferimenti normativi: DPR 1124/1965, art. 53, art. 112. Le denunce possono distinguersi in due modalità di accadimento dell'infortunio:

- "in occasione di lavoro", ovvero l'infortunio occorso al lavoratore in connessione con le condizioni in cui si svolge l'attività lavorativa, comprese le attività prodromiche o strumentali, e nelle quali è insito un rischio di danno per il lavoratore. E' disciplinato dal comma 1 dell'art. 2 del DPR 1124/1965;
- "in itinere", ovvero l'infortunio occorso al lavoratore durante il normale percorso di andata-ritorno dall'abitazione al posto di lavoro; o durante il normale tragitto che collega due luoghi di lavoro (in caso di rapporti di lavoro plurimi), o durante il normale percorso di andata-ritorno da luogo di lavoro a quello di

---

<sup>8</sup> Le variazioni su tale casistica risentono di molteplici fattori esogeni rispetto all'attività lavorativa in senso stretto, tra cui la variabilità della viabilità (condizionata ad esempio da scioperi dei mezzi pubblici, prezzo dei carburanti, ecc.), dalle condizioni meteo, dallo stato infrastrutturale.

<sup>9</sup> I "servizi" si intendono comprensivi anche della gestione assicurativa per conto dello Stato. Si precisa che le principali gestioni assicurative Inail sono tre: industria e servizi, agricoltura, per conto dello Stato.

consumazione dei pasti (qualora non esista una mensa aziendale). Interruzioni/deviazioni dal normale percorso e l'utilizzo del mezzo privato sono tutelate in specifiche condizioni di necessità; restano comunque esclusi dalla tutela gli infortuni direttamente causati dall'abuso di alcolici e di psicofarmaci, dall'uso non terapeutico di sostanze stupefacenti e di allucinogeni, gli infortuni occorsi al conducente sprovvisto della prescritta abilitazione alla guida. E' disciplinato dall'ultimo comma dell'art. 2 del DPR 1124/1965, introdotto dall'art. 12 del DLgs 38/2000.

Per esito mortale si intende l'infortunio che provoca la morte dell'infortunato. L'infortunio con esito mortale è caratterizzato dalla data di accadimento dell'infortunio definito come causa della morte, anche se la morte avviene in una data successiva.

La gestione assicurativa caratterizza le modalità di esercizio dell'assicurazione contro gli infortuni sul lavoro: "industria e servizi", "agricoltura" e "per conto dello Stato", sono le più rilevanti per la valutazione del fenomeno infortunistico.

Per ulteriori approfondimenti si rimanda al Vocabolario e thesaurus Inail pubblicato sul sito istituzionale: [http://dati.inail.it/opendata\\_files/downloads/daticoncadenzasemestraleinfortuni/Vocabolario\\_thesaurus.pdf](http://dati.inail.it/opendata_files/downloads/daticoncadenzasemestraleinfortuni/Vocabolario_thesaurus.pdf)

**Dati longitudinali (Rfl):** informazioni sugli stessi individui intervistati in diversi momenti temporali nella Rilevazione sulle forze di lavoro. La componente longitudinale consente di individuare sia il numero di permanenze in uno status occupazionale (occupato, disoccupato, non forze di lavoro) sia il numero di transizioni in entrata e in uscita dai diversi status. La componente longitudinale non rappresenta tutta la popolazione, ma solo quella residente in uno stesso comune sia all'inizio sia alla fine del periodo considerato.

**Disoccupati (Rfl):** persone non occupate tra i 15 e i 74 anni che:

- hanno effettuato almeno un'azione di ricerca di lavoro nelle quattro settimane che precedono la settimana di riferimento e sono disponibili a lavorare (o ad avviare un'attività autonoma) entro le due settimane successive; oppure
- inizieranno un lavoro entro tre mesi dalla settimana di riferimento e sarebbero disponibili a lavorare (o ad avviare un'attività autonoma) entro le due settimane successive, qualora fosse possibile anticipare l'inizio del lavoro.

**Enti pubblici economici:** enti soggetti alla registrazione nel registro delle imprese che si caratterizzano per il fatto di avere come oggetto, in via esclusiva o principale, l'esercizio di un'impresa commerciale avvalendosi pertanto di strumenti privatistici. Gli Enti pubblici economici, un tempo numerosissimi, sono in via di estinzione in quanto sono stati quasi tutti trasformati in società per azioni. Il maggior ente economico ancora attivo è la Cassa depositi e prestiti.

**Flussi:** Conteggio degli eventi intervenuti in un intervallo di tempo. Rappresenta un flusso anche la variazione dello stock di una certa grandezza nell'arco di un periodo temporale (es. attivazioni – cessazioni= movimenti).

**Forze di lavoro (Rfl):** insieme delle persone occupate e disoccupate.

**Inattivi (Rfl):** persone che non fanno parte delle forze di lavoro, ovvero le persone non classificate come occupate o in cerca di occupazione (disoccupate).

**Lavoro a chiamata o intermittente (Inps):** contratto mediante il quale un lavoratore si pone a disposizione di un datore per lo svolgimento di una prestazione di lavoro "su chiamata". Le misure presentate, basate sulla fonte Uniemens, indicano i lavoratori e le giornate retribuite, calcolate come numero dei codici fiscali distinti nel mese con almeno una giornata retribuita con la tipologia di contratto considerata e le relative giornate. Il valore trimestrale dei lavoratori e delle giornate è calcolato come media dei tre valori mensili.

**Lavoro somministrato (Inps):** contratto mediante il quale una agenzia di lavoro autorizzata assume lavoratori per essere utilizzati temporaneamente da altre imprese. Le misure presentate, basate sulla fonte Uniemens, indicano i lavoratori e le giornate retribuite, calcolate come il numero dei codici fiscali distinti nel mese con almeno una giornata retribuita con la tipologia di contratto considerata e le relative giornate. Il valore trimestrale dei lavoratori e delle giornate è calcolato come media dei tre valori mensili.

**Occupati (Rfl):** persone di 15 anni e più che nella settimana di riferimento (a cui sono riferite le informazioni) presentano una delle seguenti caratteristiche:

- hanno svolto almeno un'ora di lavoro in una qualsiasi attività che prevede un corrispettivo monetario o in natura;
- hanno svolto almeno un'ora di lavoro non retribuito nella ditta di un familiare nella quale collaborano abitualmente;

- sono assenti dal lavoro (ad esempio, per ferie, malattia o Cassa integrazione).  
Gli occupati dipendenti assenti dal lavoro sono considerati occupati se l'assenza non supera tre mesi, oppure se durante l'assenza continuano a percepire almeno il 50% della retribuzione.

I lavoratori indipendenti assenti dal lavoro, a eccezione dei coadiuvanti familiari, sono considerati occupati se, durante il periodo di assenza, continuano a mantenere l'attività.

I coadiuvanti familiari sono considerati occupati se l'assenza non supera tre mesi.

Le precedenti condizioni prescindono dalla sottoscrizione di un contratto di lavoro e gli occupati stimati attraverso la Rilevazione sulle forze di lavoro comprendono pertanto anche forme di lavoro irregolare.

**Occupati dipendenti a termine (Rfl):** occupati con un rapporto di lavoro dipendente, regolato o meno da contratto, per il quale è espressamente indicato un termine di scadenza.

**Occupati dipendenti permanenti o a tempo indeterminato (Rfl):** occupati con un rapporto di lavoro dipendente, regolato o meno da contratto, per il quale non è definito alcun termine.

**Occupati indipendenti (Rfl):** coloro che svolgono la propria attività lavorativa senza vincoli formali di subordinazione. Sono compresi: imprenditori; liberi professionisti, lavoratori autonomi, coadiuvanti nell'azienda di un familiare (se prestano lavoro nell'impresa senza il corrispettivo di una retribuzione contrattuale come dipendenti), soci di cooperativa, collaboratori (con e senza progetto) e prestatori d'opera occasionali.

**Posizione lavorativa a tempo determinato (CO):** rapporto di lavoro di tipo subordinato in cui è prevista una data di fine del rapporto. La legge definisce una durata massima del contratto a termine e ne disciplina la proroga. Nel caso di violazione di tali disposizioni, si determina la trasformazione a tempo indeterminato del contratto.

**Posizione lavorativa a tempo indeterminato (CO):** rapporto di lavoro a tempo indeterminato è un contratto di lavoro subordinato con cui un soggetto (il lavoratore) si impegna, senza vincolo di durata – dietro versamento di una retribuzione – a prestare la propria attività lavorativa a favore del proprio datore di lavoro.

**Posizione lavorativa dipendente (CO):** la comunicazione obbligatoria registra gli eventi (avviamento al lavoro, trasformazione, proroga, cessazione) osservati in un determinato momento temporale. Tali eventi sono gli elementi base su cui si fonda l'intero sistema informativo e di norma è caratterizzato da una data di inizio, eventualmente da una data di fine, dal codice fiscale del lavoratore e del datore di lavoro. Tali eventi possono essere aggregati in rapporti di lavoro, considerando tutti gli eventi successivi e contigui che legano due soggetti e concorrono alla creazione di un unico rapporto di lavoro.

**Posizione lavorativa dipendente (Oros):** è contraddistinta da contratto di lavoro tra una persona fisica e un'unità economica (impresa o istituzione privata), che prevede lo svolgimento di una prestazione lavorativa a fronte di un compenso (retribuzione). Le posizioni lavorative rappresentano, quindi, il numero di posti di lavoro occupati da lavoratori dipendenti (a tempo pieno e a tempo parziale), indipendentemente dalle ore lavorate, ad una determinata data di riferimento. Come il numero di occupati anche le posizioni lavorative rappresentano pertanto una variabile di stock ad un certo istante nel tempo. Sono inclusi anche i lavoratori che, legati all'unità produttiva da regolare contratto di lavoro, sono temporaneamente assenti per cause varie quali: ferie, permessi, maternità, cassa integrazione guadagni, eccetera.

**Posizione lavorativa in somministrazione (Oros):** Il lavoro somministrato, ex lavoro interinale, è un contratto in base al quale l'impresa (utilizzatrice) può richiedere manodopera ad agenzie autorizzate (somministratori) iscritte in un apposito Albo tenuto presso il Ministero del lavoro e delle politiche sociali. I lavoratori con contratto di somministrazione vengono rilevati tra i dipendenti delle agenzie di somministrazione di lavoro e non tra i dipendenti delle unità utilizzatrici. Le posizioni in somministrazione non includono il personale delle agenzie fornitrici di lavoro temporaneo assunto con contratto di lavoro dipendente diverso dalla somministrazione. Il gruppo di attività economica Ateco 2007 in cui è classificata questa tipologia di lavoro è "Attività delle agenzie di lavoro temporaneo (gruppo 78.2)" che rientra nella sezione N "Noleggio, agenzie di viaggio, servizi di supporto alle imprese". I dati amministrativi relativi alle missioni dei lavoratori in somministrazione vengono ricondotte a posizioni lavorative a tempo pieno.

**Posizione lavorativa intermittente (CO):** Il lavoro intermittente è caratterizzato dalla prestazione a carattere discontinuo resa dal lavoratore secondo le richieste dell'impresa. La comunicazione di questa tipologia di contratto è registrato su SISCO e riguarda solo l'instaurazione del rapporto di lavoro ma non la "chiamata" del lavoratore che il datore è tenuto a comunicare in via telematica. Tale informazione infatti non passa attraverso il sistema amministrativo delle CO ma viene comunicata secondo le modalità definite dal decreto interministeriale del 27 marzo 2013 e dalla successiva circolare 27 giugno 2013 n.27.

**Saldi:** differenza tra attivazioni e cessazioni (a cui si sommano le trasformazioni nel caso di rapporti a tempo indeterminato o nel caso di rapporti a tempo determinato si sottraggono).

**Scoraggiati (Rfl):** inattivi di 15-64 anni che non hanno cercato lavoro nelle quattro settimane precedenti l'intervista perché ritengono di non riuscire a trovarne uno.

**Settimana di riferimento (Rfl):** nella Rilevazione sulle forze di lavoro è la settimana a cui fanno riferimento le informazioni raccolte (in genere quella che precede l'intervista).

**Stock:** una variabile di stock (o consistenza) rappresenta la dimensione di un fenomeno rilevata in un certo istante di tempo, ed è pertanto suscettibile di variazioni continue nel corso del tempo (come ad esempio la popolazione residente o il numero di occupati); una variabile di flusso rappresenta invece il conteggio di un fenomeno nel corso di un periodo di tempo (il numero di nati, morti, immigrati o emigrati, oppure, il numero di persone che hanno trovato o perso il lavoro in un certo periodo di tempo). La variazione dello stock tra due istanti di tempo può essere pertanto descritta in modo coerente e compiuto come il risultato di un complesso di flussi che si sono manifestati con una certa intensità nel periodo intercorrente.

**Tasso di attività (Rfl):** rapporto percentuale tra le persone appartenenti alle forze di lavoro in una determinata classe di età (in genere 15-64 anni) e la popolazione residente totale di quella determinata classe di età.

**Tasso di disoccupazione (Rfl):** rapporto percentuale tra i disoccupati di una determinata classe di età (in genere 15 anni e più) e l'insieme di occupati e disoccupati (la cui somma costituisce le forze di lavoro) della stessa classe di età.

**Tasso di inattività (Rfl):** rapporto percentuale tra le persone non appartenenti alle forze di lavoro in una determinata classe di età (in genere 15-64 anni) e la popolazione residente totale di quella determinata classe di età.

**Tasso di occupazione (Rfl):** rapporto percentuale tra gli occupati di una determinata classe di età (in genere 15-64 anni) e la popolazione residente totale di quella determinata classe di età.

**Trasformazioni (CO):** la trasformazione di un rapporto di lavoro registra un evento modificativo del rapporto di lavoro. Si ha una trasformazione quando il prolungamento del rapporto iniziale di lavoro comporta una trasformazione legale dello stesso da contratto a termine a contratto a tempo indeterminato, da tempo parziale a tempo pieno, da apprendistato a contratto a tempo indeterminato, da contratto di inserimento a contratto a tempo indeterminato. Queste trasformazioni sono soggette agli obblighi di comunicazione (entro cinque giorni dal verificarsi dell'evento) previsti dalla normativa vigente. Nel presente comunicato sono presi in esame le sole trasformazioni di contratti a tempo determinato in contratti a tempo indeterminato. La trasformazione da contratto di apprendistato a contratto a tempo indeterminato non è più prevista per i contratti di apprendistato instaurati dopo l'entrata in vigore del Testo unico sull'Apprendistato (D.Lgs. n.167 del 25 ottobre 2011).

**Unità di lavoro equivalenti a tempo pieno-Ula (Cn):** negli schemi di contabilità nazionale le unità di lavoro rappresentano le posizioni lavorative ricondotte a unità equivalenti a tempo pieno e forniscono una misura del volume di lavoro che partecipa al processo di produzione del reddito realizzato sul territorio economico di un paese. Tale calcolo è necessario in quanto le ore lavorate in ciascuna posizione lavorativa possono variare rispetto a uno standard a tempo pieno, a seconda che si tratti di attività principale o secondaria svolta dalla persona, dell'orario di lavoro (a tempo pieno o part time), della posizione contributiva o fiscale (regolare, non regolare). Le unità di lavoro sono calcolate come quoziente tra il totale delle ore effettivamente lavorate ed un numero standard di ore lavorate in media da una posizione a tempo pieno.

**Variazione congiunturale:** variazione assoluta o percentuale rispetto al mese o periodo immediatamente precedente.

**Variazione tendenziale:** variazione assoluta o percentuale rispetto allo stesso mese o periodo dell'anno precedente.

**Voucher (Inps):** buoni lavoro per retribuire le prestazioni di lavoro di tipo accessorio. Il valore nominale di ogni singolo buono o voucher, è pari a 10 euro. Tale valore nominale è comprensivo della contribuzione a favore della Gestione separata Inps (convenzionalmente stabilita per questa tipologia lavorativa nell'aliquota del 13%), di quella in favore dell'Inail (7%) e di una quota pari al 5% per la gestione del servizio. La vendita avviene con modalità di distribuzione che sono andate aumentando negli anni. Inizialmente i canali erano due: le sedi provinciali Inps (si tratta del tradizionale voucher cartaceo) ed un'apposita procedura telematica. Nel 2010 una convenzione con la Federazione Italiana dei Tabaccai ha introdotto il terzo canale, e altri due si sono aggiunti a partire dall'anno successivo: prima le Banche Popolari e poi gli uffici postali. Dal 17 marzo 2017 i voucher non sono più in vendita e quelli acquistati prima dell'abrogazione potranno essere utilizzati fino al 31 dicembre 2017.

## NOTA METODOLOGICA

In questo comunicato vengono utilizzate diverse fonti e forniti, oltre a dati già rilasciati dai singoli Enti, alcuni nuovi indicatori armonizzati e rielaborati. I dati già rilasciati riguardano:

- quelli relativi alla Rilevazione sulle forze di lavoro, Istat;
- quelli che derivano dall'Osservatorio sul precariato, Inps;
- le denunce di infortunio sul lavoro pervenute all'Inail.

I nuovi indicatori riguardano:

- la rielaborazione delle Comunicazioni obbligatorie del Ministero del lavoro e delle politiche sociali (rapporti di lavoro attivati, cessati, prorogati e trasformati);
- i valori assoluti del numero delle posizioni lavorative nelle imprese dell'industria e dei servizi, Istat (Rilevazioni Oros e Grandi imprese).

Riguardo alle caratteristiche metodologiche delle fonti originarie si veda il Prospetto 1 "Le caratteristiche delle fonti originali dei dati sull'occupazione" e il prospetto sintetico (Prospetto 2).

In sintesi va ricordato che le fonti si differenziano per tre ragioni principali:

- a. l'unità o l'aggregato statistico di riferimento (posizioni lavorative, occupati, rapporti di lavoro; stock o flussi);
- b. il campo di osservazione settoriale (l'intera economia come nelle forze di lavoro o una sua parte come nel caso delle CO, in Oros o nell'Osservatorio sul precariato) o di tipologia occupazionale/contrattuale;
- c. il metodo di misura che comporta l'adozione di definizioni "operative", specifiche delle fonti (dato puntuale alla fine del periodo, medie del periodo osservato, somme trimestrali di dati giornalieri, medie trimestrali di dati settimanali; medie trimestrali di dati mensili, etc.).

In questa nota metodologica vengono descritte in dettaglio tutte le differenze fra le fonti prese in esame e, nel caso delle Comunicazioni obbligatorie, viene avviata una rielaborazione che consente una maggiore comparabilità con le informazioni di fonte Istat (controllando per il campo di osservazione e per i metodi di misura).

In relazione ai nuovi indicatori, le informazioni che seguono descrivono le caratteristiche e il trattamento metodologico adottato.

Nella rilevazione sulle forze di lavoro e per le CO, i dati assoluti sono elaborati all'unità e vengono arrotondati alle migliaia nei valori e nelle variazioni assolute. Le variazioni sono calcolate sui dati all'unità e non su quelli arrotondati alle migliaia. Nelle variazioni percentuali, nei tassi e nelle differenze in punti percentuali l'arrotondamento è al primo decimale. Le variazioni in punti percentuali tra i tassi vengono calcolate sui tassi con tutti i decimali prima di essere approssimate.

### **Comunicazioni Obbligatorie rielaborate (Ministero del lavoro e delle politiche sociali)**

Le Comunicazioni Obbligatorie on line cui sono tenuti i datori di lavoro relativamente a tutti i movimenti che interessano i rapporti di lavoro (attivazioni, cessazioni, proroghe, trasformazioni, modifiche dei datori di lavoro) sono state istituite dalla legge 27 dicembre 2006, n. 296, art. 1, commi da 1180 a 1185. I rapporti di lavoro di cui si deve dare comunicazione sono quelli di lavoro subordinato e parte del parasubordinato.

Con Decreto interministeriale 30 ottobre 2007 del Ministero del lavoro e della previdenza sociale di concerto con il Ministero per le Riforme e l'Innovazione nella pubblica amministrazione, si sono previste le disposizioni tecniche per l'effettuazione di tale attività. Il sistema è entrato a regime il 1° marzo 2008. Il sistema è informatizzato e gestito con modalità di cooperazione applicativa da un soggetto centrale - il Ministero del lavoro e delle politiche sociali - e da altri soggetti - le Regioni, l'Inps, l'Inail, le Prefetture.

I dati amministrativi pervenuti al nodo centrale sono conservati in un "contenitore" nazionale chiamato repository XML. Il Ministero del lavoro ha messo a punto un protocollo di trattamento dei dati amministrativi avente come obiettivo quello di realizzare il sistema informativo statistico nazionale (SISCO). A tale proposito è stato istituito un Gruppo tecnico inter-istituzionale successivamente formalizzato nel marzo 2013 con decreto del Segretariato Generale del Ministero del lavoro.

SISCO viene alimentato dalla replica completa dei dati del nodo nazionale a cadenza giornaliera. In particolare ogni singola comunicazione viene fornita a SISCO in una tabella che in un campo contiene il file originario – al quale sono associate altre informazioni quali, ad esempio, la data di ricezione del sistema nazionale – e una breve informativa sullo stato di validità della comunicazione.

Ogni trimestre i valori sono rivisti per incorporare le informazioni che si rendono disponibili successivamente alla pubblicazione.

### **Il trattamento delle misure temporali**

Il sistema delle Comunicazioni Obbligatorie (CO) produce dati sui flussi di attivazioni, cessazioni, trasformazioni e proroghe delle posizioni lavorative ma non produce dati sui livelli delle posizioni lavorative, che sono dati di *stock*<sup>10</sup>. Tuttavia data la relazione tra *stock* e flussi è possibile derivare indicazioni sulle variazioni delle posizioni. Infatti, il livello delle posizioni ad un determinato momento temporale è uguale al livello delle posizioni ad un momento temporale precedente più il saldo tra le attivazioni e le cessazioni intercorse tra i due momenti<sup>11</sup>.

Il saldo tra numero di attivazioni e cessazioni di un trimestre è quindi pari alla differenza tra il numero di posizioni all'ultimo giorno del trimestre considerato e il numero di posizioni all'ultimo giorno del trimestre precedente. Analogamente, il saldo tra il numero di attivazioni e cessazioni occorse in quattro trimestri consecutivi è pari alla differenza tra il numero di posizioni all'ultimo giorno dell'ultimo trimestre considerato e il numero di posizioni all'ultimo giorno del trimestre precedente al primo. Questi due saldi si possono considerare rispettivamente una variazione congiunturale ed una variazione tendenziale (quindi annua) di posizioni lavorative.

Tali variazioni così calcolate risultano, in termini di metodo di misura, diverse da quelle pubblicate a partire da stock di posizioni lavorative come nella rilevazione Oros dell'Istat. Il motivo risiede nel fatto che, nei dati Istat il livello di posizioni lavorative è il livello medio del trimestre e non il livello in un giorno specifico del trimestre. Ne consegue che le variazioni congiunturali sono differenze tra i livelli medi di due trimestri consecutivi e le variazioni tendenziali sono differenze tra il livello medio di un trimestre e il livello medio dello stesso trimestre dell'anno precedente. L'obiettivo della rielaborazione dei dati CO è quello di rendere maggiormente confrontabili tali dati con le misure basate sugli stock medi.

Al tal fine occorre partire dai dati giornalieri di attivazioni e cessazioni ed operare nel modo seguente.

Partendo da un livello iniziale di posizioni, anche arbitrario<sup>12</sup>, a un determinato giorno – il giorno finale  $f$  del trimestre  $t-1$  (indicato con  $t-1f$ ) – il livello di posizioni del giorno seguente, ovvero del giorno 1 del trimestre  $t$  sarà pari a:

$$P_{t1} = P_{t-1f} + (A_{t1} - C_{t-1f})^{13}$$

Ovvero alle posizioni al giorno  $f$  del trimestre  $t-1$  più le attivazioni del giorno 1 del trimestre  $t$  meno le cessazioni del giorno  $f$  del trimestre  $t-1$ . La necessità di usare le cessazioni del giorno precedente deriva dal fatto che le posizioni cessate in un giorno non sono più attive dal giorno successivo.

Definendo con  $S_{t1} = (A_{t1} - C_{t-1f})$ , il saldo tra attivazioni e cessazioni relativo al primo giorno del trimestre  $t$ , la precedente formula può essere espressa come:

$$P_{t1} = P_{t-1f} + S_{t1}$$

Allo stesso modo per il secondo giorno del trimestre avremo:

$$P_{t2} = P_{t1} + (A_{t2} - C_{t1}) = P_{t-1f} + (A_{t1} - C_{t-1f}) + (A_{t2} - C_{t1}) = P_{t-1f} + S_{t1} + S_{t2} = P_{t-1f} + S^c_{t2}$$

Ovvero le posizioni al (la fine del) secondo giorno del trimestre  $t$  sono pari al livello iniziale di posizioni (quello alla fine del trimestre  $t-1$ ) più il saldo giornaliero cumulato fino al secondo giorno del trimestre  $t$  ( $S^c_{t2}$ ).

Proseguendo di questo passo si possono calcolare gli pseudo-*stock* di posizioni per tutti i giorni del trimestre  $t$ ,  $P_{t1}$ ,  $P_{t2}, \dots$ ,  $P_{tf}$ . Ciascuno di questi valori è pari al livello iniziale di posizioni più il saldo cumulato tra attivazioni e cessazioni fino al giorno in esame.

<sup>10</sup> Si veda la definizione nel glossario.

<sup>11</sup> Per semplicità in questa nota metodologica ci si riferisce al totale delle posizioni per cui le trasformazioni da tempo determinato a tempo indeterminato non sono influenti.

<sup>12</sup> Dato che la statistica di interesse è la variazione tra due trimestri, il numero può essere anche arbitrario in quanto, come si vedrà tra poco, è ininfluente per il calcolo delle variazioni. Ad esempio può essere posto a zero.

<sup>13</sup> Da questo punto in poi, il suffisso di variabili di stock come le posizioni indica la fine del giorno mentre il suffisso dei flussi, attivazioni e cessazioni, indica il giorno intero. Nel doppio pedice, il primo elemento è il trimestre ed il secondo il giorno all'interno del trimestre. Si indica con  $f$  il numero del giorno finale del trimestre. Ad esempio per il primo trimestre 2016,  $f=91$ .

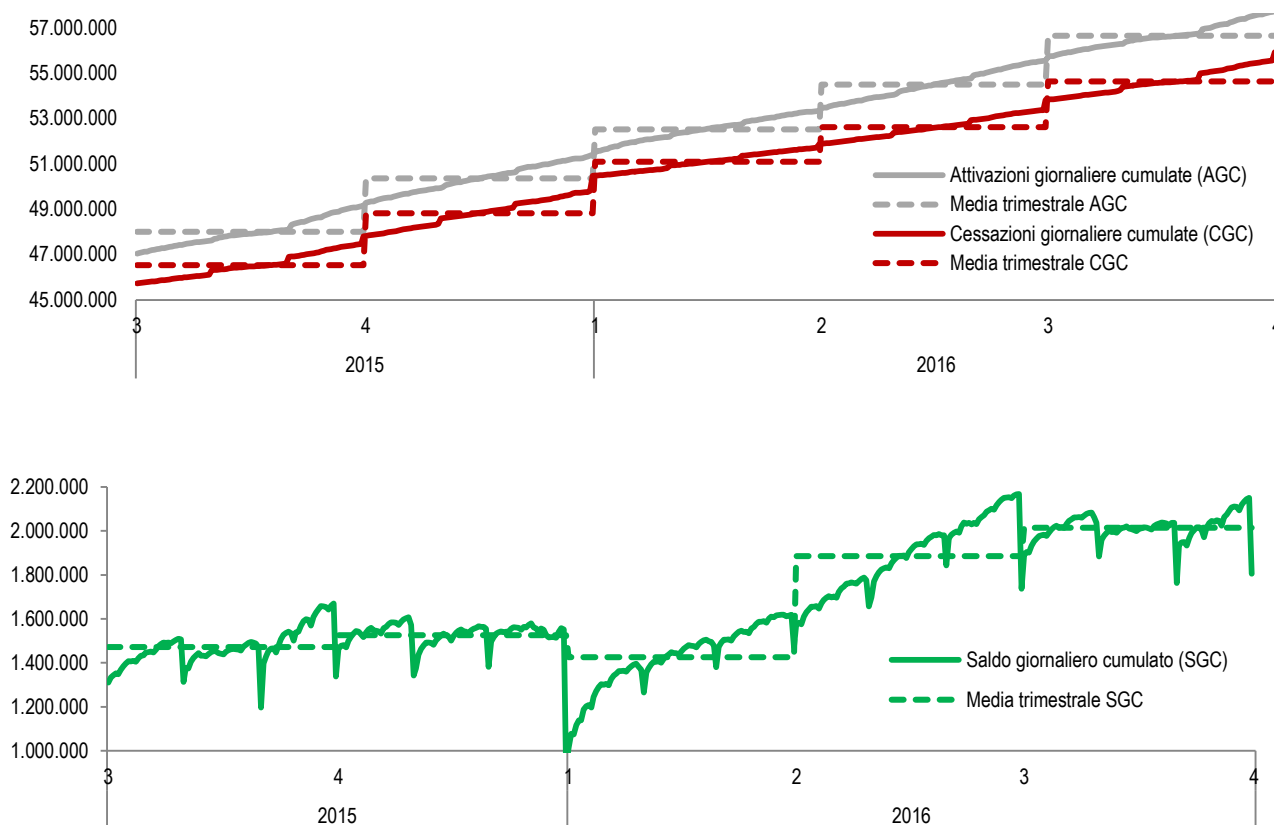
La media di tali pseudo *stock* sarà pari al livello medio di posizioni nel trimestre considerato (dato lo *stock* iniziale):

$$P_t = \frac{\sum_{d=1}^f P_{td}}{f} = P_{t-1f} + \frac{\sum_{d=1}^f S_{td}^c}{f}.$$

Continuando così si possono calcolare le posizioni per ogni giorno del trimestre  $t+1$ ,  $t+2$ , etc. e le loro medie.

### FIGURA 7. ATTIVAZIONI, CESSAZIONI E SALDI GIORNALIERI CUMULATI E LORO MEDIE TRIMESTRALI

III trim. 2015 – III trim. 2016, variazioni congiunturali



Fonte: Ministero del lavoro, Comunicazioni Obbligatorie (rielaborate)

La differenza delle posizioni, così calcolate, tra il trimestre  $t+4$  ed il trimestre  $t$ , rappresenta una variazione tendenziale paragonabile a quella che si può calcolare partendo da statistiche sugli stock della rilevazione Oros. Nella variazione, il numero di posizioni iniziali, uguale per tutti e due i trimestri, non influisce. Si può quindi dire che la variazione tendenziale è pari alla differenza tra la media dei saldi cumulati del trimestre  $t+4$  e quella del trimestre  $t$ .

Il calcolo precedente è mostrato nel riquadro inferiore della figura 7 dove sono mostrati i saldi cumulati giornalieri e le medie trimestrali di tali saldi.

Dato che il saldo cumulato fino ad un determinato giorno è uguale alla differenza tra attivazioni cumulate e cessazioni cumulate (ritardate di un giorno) fino a quel giorno, la media trimestrale dei saldi cumulati è pari alla differenza tra la media trimestrale delle attivazioni cumulate e quella delle cessazioni cumulate. Ne deriva che la variazione tendenziale delle medie dei saldi cumulati è pari alla differenza tra le variazioni tendenziali delle medie delle attivazioni cumulate e quelle delle cessazioni cumulate.

Il riquadro superiore della figura 7 mostra il procedimento di calcolo delle attivazioni e cessazioni cumulate e delle loro medie trimestrali.

Tali variazioni tendenziali di medie di attivazioni (cessazioni) cumulate sono una misura della somma di attivazioni e cessazioni intervenute nei quattro trimestri intercorrenti tra i due trimestri della variazione tendenziale. Infatti tali variazioni coincidono, in sostanza, con le medie, su tutti i giorni di un trimestre, delle attivazioni (cessazioni) intercorrenti tra ciascun giorno e lo stesso giorno di quattro trimestri prima. Per



questo motivo, nella presente pubblicazione, ci riferiamo ad esse come medie di somme mobili di attivazioni (cessazioni).

In modo simile si possono costruire le variazioni congiunturali delle attivazioni e cessazioni cumulate. Sono queste ultime misure che sono sottoposte a destagionalizzazione. La somma algebrica di tali attivazioni e cessazioni destagionalizzate, rappresenta la variazione congiunturale destagionalizzata delle posizioni lavorative.

E' da notare che la rielaborazione in questione, che permette il calcolo di variazioni di stock medi trimestrali, produrrà dati di variazione tanto più diversi dall'elaborazione standard dei dati CO quanto più i flussi sono distribuiti in maniera disomogenea nel tempo. Di recente ciò è avvenuto nel quarto trimestre 2015 e particolarmente a dicembre dove si è registrato un flusso molto concentrato di attivazioni e trasformazioni a tempo indeterminato. I datori di lavoro hanno colto l'opportunità di assumere a tempo indeterminato con un forte incentivo entro il 31 dicembre 2015 perché, a seguito di una modifica legislativa approvata in quello stesso mese, la decontribuzione triennale introdotta all'inizio dell'anno sarebbe stata drasticamente ridotta dal primo gennaio 2016. Pertanto il livello medio del quarto trimestre 2015 delle posizioni a tempo indeterminato delle CO rielaborate risente del livello, più basso, delle posizioni prima dell'introduzione della modifica normativa (di ottobre e novembre). Ne consegue un'alta variazione tendenziale del quarto trimestre 2016. Nei flussi di attivazione e cessazione non rielaborati, come quelli INPS, la variazione tendenziale è calcolata tra il 31 dicembre 2016 ed il 31 dicembre 2015, data in cui tutte le attivazioni e trasformazioni a tempo indeterminato motivate dall'incentivo erano già avvenute. Ciò fa sì che la variazione tendenziale risulti minore di quella calcolata sulle medie trimestrali.

### ***Il trattamento del campo di osservazione***

Per circoscrivere l'analisi al lavoro dipendente nell'ambito delle Comunicazioni Obbligatorie sono state effettuate alcune scelte in merito al campo di osservazione, con particolare riferimento alla tipologia contrattuale. Sono inclusi nel perimetro del lavoro dipendente: i dipendenti a tempo indeterminato e determinato, l'apprendistato, il contratto d'inserimento lavorativo, il lavoro domestico, il tirocinio e la borsa lavoro, il lavoro nello spettacolo. Coerentemente sono stati esclusi: collaborazione coordinata e continuativa e occasionale, il lavoro o attività socialmente utile, il lavoro autonomo nello spettacolo, l'associazione in partecipazione, il contratto di agenzia. E' stato altresì escluso il lavoro intermittente, che pure è una forma di rapporto di lavoro dipendente, per la peculiarità di tale rapporto che ha implicazioni sulle variazioni degli stock senza una comparabile variazione dell'input effettivo di lavoro. E' escluso anche il lavoro in somministrazione, che pure è una forma di lavoro dipendente per l'azienda di somministrazione, perché i dati delle Co finora analizzati si riferiscono al solo modulo UNILAV che non copre tale forma di lavoro. Analogamente, anche il modulo UNIMARE, relativo ai lavoratori del settore marittimo, non è ancora incluso nel sistema SISCO.

Riguardo alla tipologia contrattuale, nell'ambito dei rapporti di lavoro a tempo indeterminato, sono stati inclusi i contratti di apprendistato che l'art. 1 del D. Lgs. 167/2011 (c.d. Testo unico dell'apprendistato- ora sostituito dall'art. 41 D. Lgs. 81/2015) ha espressamente qualificato come contratti di lavoro subordinato a tempo indeterminato finalizzati alla formazione e alla occupazione dei giovani. Al termine del periodo formativo, le parti possono recedere dal contratto di apprendistato semplicemente rispettando il periodo di preavviso (di cui all'art. 2118 c.c.). Se nessuna delle parti esercita la facoltà di recesso il rapporto prosegue come ordinario rapporto di lavoro subordinato a tempo indeterminato. Infine, con riferimento al settore di attività economica, si precisa che non è stata effettuata alcuna selezione, e dunque le posizioni considerate si riferiscono ai settori A-U dell'Ateco 2007.

### **Il numero delle posizioni lavorative nelle imprese di industria e servizi (Istat)**

I dati relativi alle posizioni lavorative dipendenti derivano dalla rilevazione trimestrale Oros dell'Istat, che rilascia già da molti anni gli indici trimestrali sulle posizioni lavorative, le retribuzioni e il costo del lavoro, attualmente diffusi nel comunicato stampa "Il mercato del lavoro". Le stime delle posizioni lavorative riferite alle unità di piccola e media dimensione sono calcolati utilizzando dati di fonte amministrativa Inps sulle dichiarazioni contributive mensili (DM2013 virtuale). Per la stima relativa alle imprese con 500 e più dipendenti, i dati amministrativi vengono integrati con quelli dell'indagine mensile Istat sull'occupazione, gli orari di lavoro, le retribuzioni e il costo del lavoro nelle Grandi Imprese. La popolazione oggetto della rilevazione è costituita da imprese e istituzioni private con dipendenti, di tutte le classi dimensionali, che hanno corrisposto nel trimestre di riferimento retribuzioni imponibili a fini contributivi e svolgono la loro attività economica nei settori dell'industria (sezioni di attività economica da B ad F della classificazione Ateco 2007) e dei servizi (sezioni da G a S ad esclusione di O). Per gli scopi di questa rilevazione, l'insieme degli

occupati dipendenti comprende operai, impiegati e apprendisti, a prescindere dal tipo di contratto (tempo indeterminato, determinato, stagionale, ecc.) e dal tipo di prestazione lavorativa (tempo pieno, tempo parziale). Sono inclusi i dirigenti. I lavoratori in somministrazione vengono considerati dal lato delle società fornitrici e sono, quindi, inclusi nella sezione N “noleggio, agenzie di viaggio, servizi di supporto alle imprese”, come esplicitato nelle raccomandazioni dei regolamenti europei. Per ogni trimestre la rilevazione produce una stima provvisoria che può essere rivista per tre trimestri fino a quando viene pubblicata la stima definitiva, rilasciata dopo 12 mesi dalla prima diffusione. Le revisioni vengono effettuate per incorporare le informazioni che si rendono disponibili successivamente alla pubblicazione della prima stima.

## L'Osservatorio sul precariato (Inps)

L'Osservatorio sul precariato pubblica dati sui lavoratori dipendenti e sui voucher venduti. Per i primi la fonte informativa è l'Uniemens, archivio amministrativo basato sulle denunce retributive e contributive individuali mensili inviate dai datori di lavoro. Per i secondi si utilizzano gli archivi amministrativi generati dai flussi informativi delle procedure di vendita e riscossione dei buoni lavoro.

Le denunce Uniemens vengono presentate mensilmente dal datore di lavoro entro il mese successivo a quello di competenza dei contributi. Il campo di osservazione è riferito ai lavoratori dipendenti del settore privato, esclusi i lavoratori domestici e gli operai agricoli. Per quanto riguarda la Pubblica amministrazione sono presi in considerazione esclusivamente i lavoratori degli Enti pubblici economici<sup>14</sup>. Tra i lavoratori dipendenti inclusi nel collettivo osservato pertanto rientrano sia i lavoratori somministrati sia i lavoratori a chiamata (c.d. intermittenti).

Oggetto di rilevazione sono i flussi, vale a dire i movimenti dei rapporti di lavoro – assunzioni, cessazioni, trasformazioni – che intervengono nel periodo di riferimento. La contabilità dei flussi non coincide con quella dei lavoratori perché il medesimo lavoratore può risultare, nello stesso periodo di tempo, coinvolto in una pluralità di movimenti<sup>15</sup>.

L'intervallo di tempo considerato intercorre tra gennaio e l'ultimo mese delle dichiarazioni Uniemens disponibili. I nuovi rapporti di lavoro sono distinti in assunzioni a tempo indeterminato, assunzioni a termine, assunzioni in apprendistato e assunzioni stagionali; analoga distinzione è proposta per i rapporti di lavoro conclusi (cessazioni). Separatamente si dà conto anche delle variazioni contrattuali di rapporti di lavoro esistenti, distinte in trasformazioni a tempo indeterminato di rapporti di lavoro a termine o stagionali e di contratti di apprendistato<sup>16</sup>.

## La rilevazione degli infortuni sul lavoro (Inail)

Per le finalità del comunicato l'indicatore si riferisce al complesso delle denunce pervenute all'Inail relative alla popolazione di lavoratori dipendenti ed autonomi. Le uniche esclusioni riguardano le denunce d'infortunio relative alla tutela degli infortuni in ambito domestico (cosiddette “casalinghe”, Legge 493/1999), quelle relative al settore navigazione marittima e quelle relative a studenti di scuole pubbliche-private (quest'ultima categoria è viceversa ricompresa nelle statistiche ufficiali pubblicate). Stante l'obbligo per l'Istituto di protocollare ogni denuncia pervenuta, anche senza titolo, si segnala che tra le categorie assicurate dall'Istituto a norma di legge non rientrano, principalmente e a titolo di esempio: forze armate e di polizia (sono assicurati invece i vigili urbani), corpo nazionale dei vigili del fuoco, liberi professionisti operanti individualmente, commercianti titolari di impresa individuale, giornalisti, dirigenti e impiegati dell'agricoltura (assicurati presso l'ENPAIA), agricoltori che svolgono l'attività a livello hobbistico, amministratori locali. Per l'analisi tendenziale i dati di ogni trimestre sono rilevati alla fine del mese di chiusura del trimestre oggetto di osservazione stessa (es. i dati del IV trimestre 2016 sono rilevati al 31/12/2016 e confrontati con i dati del IV trimestre 2015 rilevati al 31/12/2015). In particolare sono considerate le denunce d'infortunio che riguardano eventi con data di accadimento nel trimestre di osservazione e data di protocollo inferiore od uguale alla data di rilevazione. E' fornita la distinzione per modalità di accadimento “in occasione di lavoro” e “in itinere”.

---

<sup>14</sup> Gli Enti pubblici economici sono soggetti alla registrazione nel registro delle imprese e si caratterizzano per il fatto di avere come oggetto, in via esclusiva o principale, l'esercizio di un'impresa commerciale avvalendosi pertanto di strumenti privatistici. Gli Enti pubblici economici, un tempo numerosissimi, sono in via di estinzione in quanto sono stati quasi tutti trasformati in società per azioni. Il maggior ente economico ancora attivo è la Cassa depositi e prestiti.

<sup>15</sup> Negli anni 2013 e 2014 il rapporto tra lavoratori assunti e nuovi rapporti (assunzioni) è stato rispettivamente del 71% e 70%; il rapporto tra lavoratori cessati e rapporti di lavoro conclusi (cessazioni) è stato del 72% e 71%.

<sup>16</sup> Per i contratti di apprendistato la nozione di trasformazione si riferisce al superamento del periodo formativo con conseguente “normalizzazione” del rapporto di lavoro.

## **L'analisi dell'effetto della componente demografica sulle variazioni tendenziali (Istat)**

Dalla rilevazione sulle Forze di lavoro dell'Istat, emerge che la dinamica della partecipazione al mercato del lavoro risente del progressivo invecchiamento della popolazione, dovuto al calo della natalità e all'aumento della vita media. Difatti, al netto dei movimenti migratori e naturali, la diminuzione della popolazione tra 15 e 49 anni (negli ultimi trimestri circa -1,5% annuo, quasi 400 mila persone) è determinato dal passaggio dei 49enni alla classe di età successiva non compensato dall'ingresso dei 15enni; al contrario, la crescita della popolazione nella classe 50-64 anni (mediamente +1,8% annuo, pari a oltre 200 mila persone) è dovuta al maggiore numero di ingressi dei 49enni rispetto al passaggio dei 64enni alla classe di età successiva.

Al fine di analizzare l'impatto dei mutamenti demografici sulla stima delle variazioni tendenziali di occupati, disoccupati e inattivi nelle diverse classi di età, si sono utilizzate tecniche di standardizzazione della composizione per età della popolazione. In particolare, le variazioni tendenziali sono state scomposte nella somma di due componenti: la prima è al netto della componente demografica, nell'ipotesi in cui il fattore variabile sia la distribuzione relativa per condizione professionale stimata in ciascuna classe di età, ipotizzando che non sia intervenuta alcuna variazione della popolazione rispetto a 12 mesi prima; la seconda componente misura l'effetto che deriva dalle variazioni della popolazione a distanza di 12 mesi, nell'ipotesi che questo sia l'unico fattore a determinare un cambiamento nelle stime. Le stime delle due componenti sono state effettuate per le quattro classi di età 15-34, 35-49, 50-64 e 65 anni e più.

## **La correzione per la stagionalità e per gli effetti di calendario (Istat-Ministero del lavoro e politiche sociali)**

La procedura di destagionalizzazione adottata è Tramo-Seats, basata su un approccio Reg-ARIMA. La procedura di correzione per gli effetti di calendario, laddove significativi, viene operata con il metodo di regressione (applicato utilizzando la procedura Tramo), il quale individua l'effetto del diverso numero di giorni lavorativi o di giorni specifici della settimana in essi contenuti, della presenza di festività nazionali civili e religiose, fisse e mobili (festività pasquali), nonché dell'anno bisestile attraverso l'introduzione di un regressore nel modello univariato che descrive l'andamento della serie.

Va, inoltre, ricordato che le variabili vengono destagionalizzate e corrette per gli effetti di calendario utilizzando il metodo indiretto, ossia aggregando le serie destagionalizzate per settore di attività economica e per tipologia contrattuale (nel caso delle attivazioni e cessazioni) sottostanti. In via generale, il metodo indiretto garantisce la coerenza tra le serie aggregate e le serie componenti, mentre le serie trattate direttamente possono differire da quelle che si otterrebbero dalla sintesi degli indici dei livelli inferiori di classificazione ovvero da metodo indiretto.

Per i dati relativi alle attivazioni, cessazioni e trasformazioni delle CO la brevità delle serie storiche disponibili implica un margine di errore relativamente elevato nell'identificazione della componente stagionale. Ne deriva la possibilità che l'usuale revisione degli indicatori destagionalizzati, conseguente alla ristima del modello in occasione dell'aggiungersi di un nuovo dato trimestrale, porti a modifiche significative del profilo congiunturale precedentemente stimato.

**PROSPETTO 1. Le caratteristiche delle fonti originali dei dati sull'occupazione<sup>17</sup>**

	<b>Comunicazioni obbligatorie (SISCO)</b>	<b>UniEmens (Osservatorio sul Precariato)</b>	<b>Voucher (Osservatorio sul lavoro accessorio)</b>	<b>Rilevazione sulle forze di lavoro</b>	<b>Indicatori sulle imprese (Rilevazioni Oros e Grandi imprese)</b>	<b>Contabilità nazionale</b>
<b>Istituzioni produttrici dei dati statistici</b>	Ministero del Lavoro	Inps	Inps	Istat	Istat	Istat
<b>Tipologia di fonte</b>	Fonte di tipo amministrativo (trattata statisticamente) basata sulla trasmissione telematica di comunicazioni relative ad eventi di attivazione, cessazione, proroga trasformazione di rapporti di lavoro dipendente e parasubordinato <sup>18</sup> (UNILAV) da parte dei datori di lavoro	Fonte di tipo amministrativo (trattata statisticamente) basata sulle denunce retributive e contributive individuali mensili fornite dalle aziende datrici di lavoro.	Archivi amministrativi (trattati statisticamente) generati dai flussi informativi delle procedure di vendita e riscossione dei voucher detti anche buoni lavoro.	Indagine campionaria CAPI-CATI riferita alla popolazione residente in famiglia, che permette di stimare il numero di persone occupate, disoccupate e inattive. Campione (a due stadi) annuale composto da oltre 250 mila famiglie residenti in Italia (per un totale di circa 600 mila individui) distribuite in circa 1.400 comuni.	Rilevazione di tipo censuario realizzata attraverso l'integrazione tra: <ul style="list-style-type: none"> <li>• dati dell'indagine mensile sulle grandi imprese con 500 e più dipendenti (GI);</li> <li>• dati di fonte amministrativa per le imprese con dipendenti di piccola e media dimensione e di grandi dimensioni non coperti dall'indagine mensile GI (denunce retributive e contributive Inps, DM2013 virtuale).</li> </ul>	Elaborazione di tipo statistico, che permette di stimare l'input di lavoro, attraverso l'integrazione e il confronto di fonti statistiche e amministrative e utilizzando metodi di stima indiretti.
<b>Unità di rilevazione/Soggetti obbligati alla fornitura dei dati</b>	Datori di lavoro: sia imprese e istituzioni pubbliche (escluse le Forze Armate) sia famiglie (per il lavoro domestico), residenti in Italia.	Datori di lavoro (Imprese e Enti pubblici economici) residenti in Italia che presentano le denunce retributive e contributive relative ai propri lavoratori dipendenti.	Datori di lavoro (Imprese, Famiglie, Professionisti, ecc.) che utilizzano prestazioni di lavoro accessorio.	Famiglie residenti sul territorio nazionale, Sono escluse le comunità e le convivenze (istituti religiosi, caserme, ecc.).	Imprese e istituzioni private attive residenti in Italia con dipendenti..	Unità produttive residenti sul territorio economico del paese. Dal lato dell'offerta di lavoro sono incluse le persone non residenti che lavorano presso unità di produzione residenti e sono escluse le persone residenti che lavorano presso unità di produzione non residenti sul territorio economico del paese.
<b>Copertura</b>	Occupazione dipendente regolare, parasubordinata, regolare, nei settori di attività economica da A a U dell'Ateco 2007 <sup>19</sup> .  E' escluso il lavoro in somministrazione e, parzialmente, del settore marittimo.  Sono escluse le figure apicali quali, ad esempio, presidenti e amministratori delegati di società pubbliche e private.	Occupazione dipendente regolare del settore privato e del settore pubblico (solo i lavoratori degli Enti pubblici economici), nei settori di attività economica da A a U dell'Ateco 2007.  Tra i lavoratori dipendenti sono inclusi i lavoratori stagionali, i lavoratori somministrati, e i lavoratori a chiamata (intermittenti).  Sono, invece, esclusi i lavoratori domestici e gli operai agricoli.	Prestazioni lavorative di "natura" accessoria e occasionale, attualmente definite da un limite economico sul compenso del lavoratore, che nell'anno solare non può superare un determinato tetto, e dalla forma di corresponsione dello stesso, tramite buoni lavoro.	Occupazione dipendente e indipendente, regolare o irregolare, nei settori di attività economica da A a U dell'Ateco 20077.	Occupazione dipendente regolare, nei settori di attività economica di industria e servizi, da B a S, escluso O, dell'Ateco 2007.	Occupazione dipendente e indipendente, regolare e irregolare, nei settori di attività economica da A a U dell'Ateco 2007.

<sup>17</sup> Nel prospetto si fa riferimento al campo di osservazione delle principali fonti dell'occupazione, con particolare riguardo alle scelte operate per la pubblicazione dei dati nelle diverse forme di pubblicazione (comunicato stampa/ osservatorio).

<sup>18</sup> Nella fonte CO, per quanto riguarda il lavoro parasubordinato, sono incluse le collaborazioni a progetto, coordinate e continuative, occasionali (facenti riferimento all'art. 61, comma 2, del decreto legislativo n. 276/03, oggi abrogato, ma che continuerà ad applicarsi ai contratti già in atto al 25 giugno 2015).

<sup>19</sup> Attualmente viene incluso nelle elaborazioni solo il modulo UNILAV; mentre verranno utilizzati in futuro anche i moduli UNISOM e UNIMARE.

	Comunicazioni obbligatorie (SISCO)	UniEmens (Osservatorio sul Precariato)	Voucher (Osservatorio sul lavoro accessorio)	Rilevazione sulle forze di lavoro	Indicatori sulle imprese (Rilevazioni Oros e Grandi imprese)	Contabilità nazionale
<b>Unità di analisi</b>	Rapporti di lavoro dipendente e parasubordinato che interessano cittadini italiani e stranieri .	Datori di lavoro (imprese e istituzioni), lavoratori dipendenti e rapporti di lavoro dipendente.	Datori di lavoro (Imprese, Famiglie, Professionisti, ecc.) che utilizzano prestazioni di lavoro accessorio, lavoratori remunerati tramite buoni lavoro.	Individui di 15 anni e più residenti in famiglia.	Unità funzionali delle unità economiche (Imprese e istituzioni private) con dipendenti. Per le grandi imprese vengono utilizzate direttamente le unità funzionali, per i dati amministrativi le unità funzionali sono approssimate dalle imprese e istituzioni private.	Input di lavoro totale: occupati interni, posizioni lavorative, ore effettivamente lavorate e unità di lavoro equivalenti a tempo pieno ULA.
<b>Definizione di occupazione</b>	<p>Il rapporto di lavoro è definito dalla relazione tra datore di lavoro (identificato dal codice fiscale/PIVA) e il lavoratore (identificato dal codice fiscale).</p> <p>Il rapporto di lavoro è un concetto assimilabile a quello di posizione lavorativa.</p>	<p>Il rapporto di lavoro è definito dalla relazione tra datore di lavoro (identificato dalla matricola aziendale<sup>20</sup>) e il lavoratore (identificato dal codice fiscale).</p> <p>Il rapporto di lavoro è un concetto assimilabile a quello di posizione lavorativa.</p>	La prestazione di lavoro, (definita dalla relazione tra datore di lavoro identificato dal codice fiscale e il lavoratore identificato dal codice fiscale) è per sua natura accessoria e occasionale.	<p>Occupati: persone di 15 anni e più che nella settimana di riferimento presentano almeno una delle seguenti caratteristiche:</p> <ul style="list-style-type: none"> <li>hanno svolto almeno un'ora di lavoro in una qualsiasi attività (regolare o non regolare) che prevede un corrispettivo monetario o in natura;</li> <li>dipendenti: sono assenti dal lavoro retribuiti (ad esempio, per ferie, malattia, maternità obbligatoria) o da meno di tre mesi, oppure se assenti da più di tre mesi continuano a percepire almeno il 50% della retribuzione.</li> <li>indipendenti: sono assenti dal lavoro, ma durante il periodo di assenza continuano a mantenere l'attività.</li> </ul>	<p>Le posizioni lavorative definite come il numero di posti di lavoro occupati da lavoratori dipendenti con un contratto di lavoro (a tempo pieno e a tempo parziale), indipendentemente dalle ore lavorate. Sono inclusi anche i lavoratori che, legati all'unità produttiva da regolare contratto di lavoro, sono temporaneamente assenti per cause varie quali: ferie, permessi, maternità, cassa integrazione guadagni, solidarietà, ecc.</p>	<p>L'input di lavoro che contribuisce al prodotto interno lordo (PIL) realizzato dal sistema economico nel periodo di riferimento è misurato tramite tre definizioni di occupazione:</p> <ul style="list-style-type: none"> <li>occupati interni (persone residenti e non residenti occupate nelle unità produttive residenti)</li> <li>posizioni lavorative (posti di lavoro ricoperti dagli occupati interni)</li> <li>unità di lavoro (ULA) (posizioni equivalenti a tempo pieno).</li> </ul> <p>Inoltre si stimano le ore effettivamente lavorate da tutte le posizioni lavorative (monte ore lavorate).</p> <p>Occupati e posizioni lavorative includono i lavoratori temporaneamente assenti per Cig. Le ULA sono calcolate al netto della Cig. Le ore effettivamente lavorate includono gli straordinari ed escludono le ore di Cig, ferie, malattia, permessi.</p>

<sup>20</sup> La matricola Inps è composta da una sequenza numerica di 10 cifre. Le prime due sono relative alla sede Inps, le cifre dalla terza all'ottava rappresentano un progressivo, le ultime due cifre sono un contro-codice calcolato sulle otto cifre precedenti in modo da evitare errori di trascrizione nella matricola aziendale).

	Comunicazioni obbligatorie (SISCO)	UniEmens (Osservatorio sul Precariato)	Voucher (Osservatorio sul lavoro accessorio)	Rilevazione sulle forze di lavoro	Indicatori sulle imprese (Rilevazioni Oros e Grandi imprese)	Contabilità nazionale
<b>Principali indicatori e loro misura</b>	<p><u>Indicatori:</u> Flussi trimestrali di attivazioni e cessazioni di rapporti di lavoro. Lavoratori interessati da almeno un evento di attivazione o cessazione. Numero medio di eventi di attivazione o cessazione per lavoratore.</p> <p><u>Riferimento temporale:</u> Il conteggio dei flussi va dal primo all'ultimo giorno del trimestre.</p> <p><u>Variazioni considerate rispetto a</u> allo stesso trimestre dell'anno precedente, senza tener conto degli eventi accaduti nei trimestri intermedi.</p>	<p><u>Indicatori:</u> Flussi mensili di attivazioni e cessazioni di rapporti di lavoro. Trasformazioni/Variazioni contrattuali di rapporti di lavoro esistenti (da t.det a t.indet.; da apprendistato a t.indet.). Rapporti di lavoro agevolati<sup>21</sup> (esonero contributivo). Variazione netta (saldo) dei rapporti di lavoro (a t. indet., a t. det., apprend. lav. stag.)<sup>22</sup></p> <p><u>Riferimento temporale:</u> Il conteggio dei flussi va dal primo all'ultimo giorno del mese.</p> <p><u>Variazioni considerate rispetto a</u> allo stesso periodo dell'anno precedente, considerando tutti i mesi disponibili (dal primo all'ultimo mese dell'anno).</p> <p>Saldo mobile annualizzato (somma mobile degli ultimi 12 mesi), che tiene conto degli eventi accaduti negli altri mesi dell'anno. Assimilabile ad una variazione tendenziale.</p>	<p><u>Indicatori:</u> Numero di buoni lavoro venduti, numero di prestatori di lavoro accessorio.</p> <p><u>Riferimento temporale:</u> Anno e mese di vendita dei buoni lavoro, anno di svolgimento dell'attività da parte dei prestatori.</p> <p><u>Variazioni considerate rispetto a</u> allo stesso periodo dell'anno precedente, considerando tutti i mesi disponibili (dal primo all'ultimo mese dell'anno).</p>	<p><u>Indicatori:</u> Consistenza (stock) degli occupati (dipendenti e indipendenti), dei disoccupati, degli inattivi e dei relativi tassi.</p> <p><u>Riferimento temporale:</u> Settimana cui si riferiscono le informazioni raccolte (in genere quella che precede l'intervista). Nell'arco dell'anno, le informazioni vengono rilevate attraverso la distribuzione uniforme del campione familiare in tutte le settimane.</p> <p><u>Stima:</u> Media trimestrale degli stock settimanali.</p> <p><u>Variazioni considerate rispetto a</u> al trimestre precedente (congiunturali destagionalizzate).</p> <p>Allo stesso trimestre dell'anno precedente (tendenziali grezze), tenendo conto di quanto accaduto in tutti i trimestri del periodo considerato.</p>	<p><u>Indicatori:</u> Consistenza (stock) delle posizioni lavorative dipendenti Vengono rilasciati solo indici in base 2010=100.</p> <p><u>Riferimento temporale:</u> Le posizioni lavorative vengono rilevate ogni mese. Nei dati di fonte amministrativa vengono conteggiate tutte le posizioni lavorative dipendenti con un contratto di lavoro anche di un solo giorno nel mese; nei dati d'indagine lo stock mensile si ottiene come media fra lo stock di dipendenti a inizio e a fine mese.</p> <p><u>Stima:</u> Media trimestrale degli stock mensili.</p> <p><u>Variazioni considerate rispetto a</u> al trimestre precedente (congiunturali destagionalizzate).</p> <p>Allo stesso trimestre dell'anno precedente (tendenziali grezze), tenendo conto di quanto accaduto in tutti i trimestri del periodo considerato.</p>	<p><u>Indicatori:</u> Consistenza (stock) degli occupati interni, delle posizioni lavorative, delle unità di lavoro equivalenti a tempo pieno (ULA), del monte ore lavorate.</p> <p><u>Riferimento temporale:</u> Occupazione media del periodo (trimestre e anno).</p> <p><u>Variazioni considerate rispetto a</u> al trimestre precedente (congiunturali destagionalizzate).</p> <p>Allo stesso trimestre dell'anno precedente (tendenziali grezze), tenendo conto di quanto accaduto in tutti i trimestri del periodo considerato.</p>

<sup>21</sup> Si parla di "rapporti di lavoro agevolati" per riferirsi a quelli che, ad es. con la legge di stabilità del 2016, sono stati attivati dalle aziende che hanno beneficiato di una nuova forma di incentivo rivolta alle assunzioni a t. indeterminato e alle trasformazioni di rapporti a termine di lavoratori che, nei 6 mesi precedenti, non hanno avuto rapporti a t. indeterminato. La misura dell'agevolazione prevede l'abbattimento dei contributi previdenziali a carico del datore di lavoro (esclusi i premi Inail) in misura pari al 40% (entro il limite annuo di 3.250 euro) per un biennio dalla data di assunzione.

<sup>22</sup> Variazione netta dei rapporti a tempo indeterminato: +assunzioni a tempo indeterminato + trasformazioni a tempo indeterminato dei rapporti a termine +apprendisti trasformati a tempo indeterminato - cessazioni a tempo indeterminato.

(Variazione netta dei rapporti a tempo determinato: +assunzioni a tempo determinato - trasformazioni a tempo indeterminato dei rapporti a termine (al netto degli stagionali) - cessazioni a tempo determinato.

Variazione netta dei rapporti di lavoro in apprendistato: +assunzioni in apprendistato - apprendisti trasformati a tempo indeterminato (al netto degli stagionali) -cessazioni di apprendisti.

Variazione netta dei rapporti di lavoro stagionali: +assunzioni stagionali - trasformazioni a tempo indeterminato (quota dei soli stagionali) - apprendisti trasformati a tempo indeterminato (quota dei soli stagionali) - cessazioni di stagionali.

	<b>Comunicazioni obbligatorie (SISCO)</b>	<b>UniEmens (Osservatorio sul Precariato)</b>	<b>Voucher (Osservatorio sul lavoro accessorio)</b>	<b>Rilevazione sulle forze di lavoro</b>	<b>Indicatori sulle imprese (Rilevazioni Oros e Grandi imprese)</b>	<b>Contabilità nazionale</b>
<b>Periodicità di diffusione e dettaglio territoriale dei dati</b>	A cadenza trimestrale: indicatori a livello nazionale e regionale.	A cadenza mensile: indicatori a livello nazionale e regionale.	A cadenza mensile per i buoni lavoro venduti e annuale per i prestatori. Indicatori a livello nazionale e regionale.	A cadenza mensile e trimestrale: stime indicatori a livello nazionale.  A cadenza trimestrale: stime indicatori nel dettaglio regionale.  A cadenza annuale: stime degli indicatori nel dettaglio provinciale.	A cadenza trimestrale: stime degli indicatori a livello nazionale.	A cadenza annuale e trimestrale: stime dell'input di lavoro a livello nazionale.  A cadenza annuale: stime dell'input di lavoro nel dettaglio regionale e provinciale.
<b>Tempestività</b>	50 giorni rispetto al trimestre di riferimento.	48 giorni rispetto al mese di riferimento.	48 giorni rispetto al mese di riferimento per i buoni lavoro venduti.  3 mesi rispetto all'ultimo anno per i prestatori.	68 giorni rispetto al trimestre di riferimento.	68 giorni rispetto al trimestre di riferimento.	60 giorni rispetto al trimestre di riferimento (stima provvisoria).
<b>Riferimento all'ultima diffusione</b>	Percorso parlante: <a href="http://www.lavoro.gov.it">www.lavoro.gov.it</a> Temi e priorità > Occupazione > Studi e Statistiche > Nota trimestrale delle Comunicazioni Obbligatorie  Link diretto: <a href="#">Studi e statistiche SISCO</a>	Percorso parlante: <a href="http://www.inps.it">www.inps.it</a> Dati e analisi > Osservatori statistici > Osservatorio sul precariato  Link diretto: <a href="#">Osservatorio Precariato</a>	Percorso parlante: <a href="http://www.inps.it">www.inps.it</a> Dati e analisi > Osservatori statistici > Osservatorio sul lavoro accessorio  Link diretto: <a href="#">Osservatorio Lavoro accessorio</a>	Percorso parlante: <a href="http://www.istat.it">www.istat.it</a> Argomento: lavoro e retribuzioni > Archivio > Il mercato del lavoro  Link diretto: <a href="#">Il mercato del lavoro- una lettura integrata</a>	Percorso parlante: <a href="http://www.istat.it">www.istat.it</a> Argomento: lavoro e retribuzioni > Archivio > Il mercato del lavoro  Link diretto: <a href="#">Il mercato del lavoro- una lettura integrata</a>	I dati vengono rilasciati trimestralmente sul datawarehouse dell'Istat (I.stat)

**PROSPETTO 2. Caratteristiche principali delle fonti originali dei dati sull'occupazione**

	Mlps- Sisco	Inps- Osservatorio precariato	Inps- osservatorio lavoro accessorio	Istat- Rfl	Istat- Oros	Istat- CN
<b>Tipologia di fonte</b>						
Amministrativa	x	x	x		x	x
Rilevazione campionaria				x		x
Rilevazione censuaria					x	
Elaborazioni statistiche sulla base di fonti integrate						x
<b>Unità di rilevazione/Soggetti obbligati alla fornitura dei dati</b>						
<b>Domanda</b>						
Datori di lavoro privati (esclusi datori di lavoro domestico e agenzie di somministrazione)	x	x	x		x (a)	x
- Datori di lavoro domestico	x		x			x
- Agenzie di somministrazione		x			x	x
Pubbliche Amministrazioni	x	x (b)	x			x
<b>Offerta</b>						
Famiglie/individui				x		x
<b>Copertura: tipologie contrattuali</b>						
Lavoro indipendente				x		x
Lavoro parasubordinato	x			x		x
Lavoro dipendente settore pubblico	x	x (b)		x		x
Lavoro dipendente settore privato (esclusi operai agricoli, domestico e somministrazione)	x	x		x	x (c)	x
- Operai agricoli	x			x		
- Lavoro domestico	x			x		
- Lavoro in somministrazione		x		x	x	x
Lavoro accessorio (voucher)			x	x		x
<b>Copertura: sezioni attività (Ateco 2007)</b>						
A-Agricoltura, silvicoltura e pesca	x	x (d)	x	x		x
B-F Industria	x	x	x	x	x	x
G-N Servizi di mercato	x	x	x	x	x	x
O-Amministrazione pubblica e difesa; ass. sociale obblig.	x	x (b)	x	x		x
P-Istruzione	x	x (e)	x	x	x (e)	x
Q-Sanità e assistenza sociale	x	x (e)	x	x	x (e)	x
R-Attività artistiche, sportive, di intrattenimento e divertimento	x	x (e)	x	x	x (e)	x
S-Altre attività di servizi	x	x	x	x	x	x
T-Attività di famiglie e convivenze come datori di lavoro domestico; ecc.	x	x	x	x		x
U-Organizzazioni e organismi extraterritoriali	x	x	x	x		x
<b>Unità di analisi</b>						
Attivazioni, trasformazioni, proroghe e cessazioni di rapporto di lavoro	x	x				
Lavoratori interessati da rapporto di lavoro	x					
Voucher venduti e prestatori di lavoro accessorio			x			
Posizioni lavorative/Rapporti di lavoro	x	x			x	x
Occupati, disoccupati, inattivi				x		
ULA						x
Ore lavorate						x
<b>Indicatori</b>						
Flussi trimestrali	x					
Flussi mensili		x	x			
Media trimestrale stock settimanali				x		
Media trimestrale stock mensili					x	
Media trimestrale stock						x

(a) Esclusi i proprietari di fabbricati (b) Solo Enti pubblici economici (c) Esclusi tutti i lavoratori agricoli (d) Esclusi gli operai agricoli (e) Esclusi i dipendenti delle istituzioni pubbliche