

Le nuove elaborazioni del Sole 24 Ore sulla qualità degli atenei statali e non statali

La classifica delle università: vincono Verona e la Bocconi

Sul podio Trento, Politecnico di Milano, Luiss e San Raffaele

L'università di Verona conquista il primo posto tra le università statali mentre la Bocconi di Milano vince tra le non statali nelle "classifiche della qualità" universitarie che Il Sole 24 Ore realizza ogni anno.

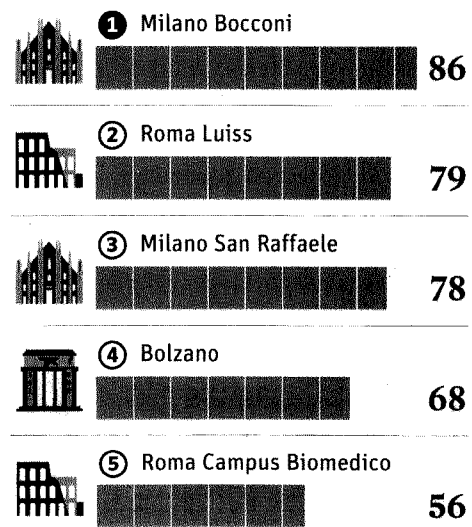
Trovati > pagina 2 e 3

I migliori

ATENEI STATALI



ATENEI NON STATALI



Fonte: elaborazioni Il Sole 24 Ore

Università

LE CLASSIFICHE DEL «SOLE 24 ORE»

Le performance

A spingere i migliori è la regolarità degli studenti e i rapporti con le aziende

Questione meridionale

Cresce la distanza fra Nord e Sud anche nell'efficienza delle strutture

UNIVERSITÀ, PRIMATO A VERONA E ALLA BOCCONI

Tra le statali Bologna nel gruppo di testa con Trento e Politecnico di Milano - La Luiss avanza e si piazza al secondo posto fra le non statali

Gianni Trovati

Chi è in cerca di un corso di laurea ad alto tasso di esperienze lavorative, sotto forma di stage e tirocini, può guardare prima di tutto a Brescia, all'università del Piemonte orientale o a Verona; chi punta invece sulla dimensione internazionale, e vuole quindi un ateneo attento alla possibilità di fare all'estero un pezzo di strada accademica, farà bene a rivolgere l'attenzione allo Iuav di Venezia o a Trento, mentre chi penserà al dopo ed è alla caccia di un contesto caratterizzato da dottorati di alto livello e da una produzione scientifica competitiva non dovrebbe trascurare Padova, il Politecnico di Torino e soprattutto Verona.

E proprio un balzo in avanti dell'Università di Verona fra gli atenei statali, e della Bocconi fra i non statali, caratterizza la nuova edizione delle "classifiche della qualità" universitaria che Il Sole 24 Ore realizza ogni anno grazie alle informazioni messe a disposizione dalle banche dati di ministero dell'Università e Anur. Dati che, nonostante gli aggiornamenti generalizzati, mostrano una certa stabilità nelle performance dei singoli atenei, e sembrano indicare una polarizzazione crescente fra le università che riescono a garantire risultati di eccellenza e quelle che invece faticano, sia per problemi propri sia per le caratteristiche del contesto in cui operano. È bene sottolineare da subito, però, che se le graduatorie generali sintetizzano la condizione complessiva degli atenei, sono i singoli indicatori a mostrare con puntualità i risultati ottenuti dalle strutture nei diversi campi, compreso il giudizio degli studenti che invece fatica a entrare nei modelli ufficiali per l'attribuzione dei finanziamenti «meritocratici». Ognuno, insomma, può effettuare una valutazione "personalizzata", guardando ciò che più gli interessa di ogni università: proprio per questo, all'interno dello speciale dedicato alle classifiche sul sito internet del nostro giornale

(www.ilsole24ore.com/classificheuniversita) è possibile attribuire pesi diversi a ciascun indicatore, così da costruire una graduatoria personalizzata.

Partendo dai risultati complessivi, la prima novità che si incontra rispetto all'edizione pubblicata dodici mesi fa nasce dal fatto che entrambe le graduatorie, quella dedicata agli atenei statali e quella che si concentra sui non statali, sono guidate da due primatisti solitari. Nel primo gruppo, ovviamente più numeroso, il gradino più alto è occupato dall'università di Verona, che l'anno scorso lo divideva con quella di Trento oggi seconda. Ora è il terzo posto a essere diviso fra due atenei, perché l'Alma Mater di Bologna raggiunge sull'ultimo scalino del podio il Politecnico di Milano.

A spingere Verona, oltre ovviamente al livello generalmente alto ottenuto dall'ateneo in tutti gli indicatori (condizione indispensabile per occupare i primi posti in graduatoria) ci sono due fattori in particolare: il numero di crediti formativi che gli studenti riescono a ottenere nelle attività di stage e tirocini presso le aziende, che rappresentano un fattore di sviluppo molto importante per le università in questa fase, e un tasso di occupazione degli ex studenti a un anno dal titolo fra i più alti in Italia: difficile non vedere un collegamento fra questi due elementi.

Passando agli atenei non statali, Bocconi e Luiss scalgano dalla vetta il San Raffaele. A far primeggiare l'ateneo milanese è un'eccellenza quasi generalizzata, dall'attrattività nei confronti degli studenti di altre regioni alla struttura docente, accanto a un bassissimo tasso di dispersione (93 studenti ogni 100 confermano la propria scelta al secondo anno) e alle molte esperienze internazionali realizzate dagli studenti. Ma dal momento che tutto si può migliorare, va segnalato che sul versante dei crediti riconosciuti a stage e tirocini c'è chi fa meglio, e lo stesso avviene per quel che riguarda le borse di studio. Per la Bocconi, come accade

anche per Cattolica, Luiss e un gruppo ormai largamente minoritario di atenei statali, non è stato inoltre possibile mettere a confronto il tasso di occupazione a un anno dal titolo, dal momento che queste università non hanno ancora aderito al consorzio AlmaLaurea che rappresenta ormai l'unica fonte che raccoglie i dati in modo omogeneo e confrontabile a livello nazionale.

Nel caso della Luiss, i numeri più brillanti riguardano la "puntualità" e il successo agli esami degli studenti, che in più di metà dei casi arrivano da fuori Lazio, e la capacità di mettere in campo dottorati di livello e di ottenere finanziamenti esterni per i progetti di ricerca.

Primatisti a parte, è da sottolineare che i ranking di quest'anno confermano i buoni risultati delle università ormai abituate alle zone alte delle classifiche, come accade per esempio a Bologna e Padova fra le statali e a Luiss e San Raffaele fra le non statali. E altre conferme arrivano purtroppo sul fatto che cresce d'intensità la "questione accademica meridionale", evidenziata dalle posizioni di coda occupate integralmente da atenei del Sud, che spesso registrano parecchi peggioramenti anche nei singoli indicatori.

Se la classifica generale offre un quadro sintetico, inevitabilmente influenzato dalle scelte su modalità di calcolo e pesatura dei diversi fenomeni nell'indice finale (per tutto questo si rimanda alla nota metodologica pubblicata in pagina), sono i singoli indicatori a offrire i dati più puntuali, che consentono una doppia lettura. Oltre al valore assoluto e al livello raggiunto rispetto agli altri atenei, che interessa da vicino studenti e famiglie che vogliono individuare punti di forza e di debolezza delle università (e dei singoli corsi di laurea grazie ai dossier di documentazione che saranno messi a disposizione nello Speciale università sul sito internet), docenti e amministratori degli atenei faranno bene a concentrarsi anche sull'evoluzi-

zione dei risultati conseguiti in ognuno dei parametri rispetto allo scorso anno.

Per fare un esempio banale, è inevitabile che le università milanesi abbiano risultati migliori in termini di tassi occupazionali o di attrattività rispetto a quelle calabresi o campane, perché questo dipende da fattori legati al contesto socio-economico e al tessuto imprenditoriale dei diversi territori. Le graduatorie parziali, e il confronto puntuale con l'anno scorso disponibile nello speciale online per ogni indicatore, consentono però di capire come ogni università si stia muovendo rispetto all'anno scorso e rispetto alle sue "concorrenti" più dirette per vicinanza geografica, dimensionale o di impostazione dell'offerta formativa.

gianni.trovati@ilsole24ore.com

© RIPRODUZIONE RISERVATA

Così il passaggio dagli indicatori alle graduatorie

GLI INDICATORI

■ In ognuno dei dodici indicatori, i risultati ottenuti dagli atenei sono stati messi in classifica attribuendo a ogni università un punteggio misurato in base al risultato ottenuto. Alla performance migliore sono stati attribuiti 100 punti, alla peggiore zero punti mentre il punteggio delle posizioni intermedie è proporzionale al risultato.

DIDATTICA E RICERCA

■ Dai punteggi dei singoli indicatori sono state ricavate due classifiche parziali: la prima, dedicata alla didattica, utilizza i primi nove indicatori mentre la seconda, sulla ricerca, è il frutto degli ultimi tre. Il punteggio attribuito a ogni ateneo in queste due classifiche è dato dalla somma dei punteggi ottenuti nei singoli indicatori, diviso per il numero di indicatori a cui l'ateneo partecipa: in genere, quindi, nella didattica la somma dei punteggi è stata divisa per 9, ma quando un dato è mancante la divisione è per otto e quando i dati mancanti sono due la divisione è per sette e così via. Nella classifica relativa alla ricerca le somme dei punteggi sono sempre divise per tre.

LA CLASSIFICA GENERALE

■ La graduatoria generale è stata realizzata calcolando la media dei punteggi ottenuti da ogni ateneo nelle due classifiche parziali relative a didattica e ricerca. Le due «missioni», quindi, pesano ciascuna per il 50% sul punteggio complessivo ottenuto dall'ateneo nella classifica generale.

ATTRATTIVITÀ

Percentuale di immatricolati da fuori regione

ATENEI STATALI

Le migliori 15

1	Trento	57,71
2	Urbino	52,93
3	Torino Politecnico	50,70
4	Ferrara	48,08
5	Chieti-Pescara	45,76
6	Siena	45,08
7	Molise	44,83
8	Bologna	42,01
9	L'Aquila	41,29
10	Siena Stranieri	41,16
11	Camerino	39,65
12	Parma	38,97
13	Perugia Stranieri	37,96
14	Trieste	37,63
15	Milano Politecnico	33,91

Le peggiori 15

47	Benevento	5,35
48	Catanzaro	4,84
49	Salerno	4,61
50	Foggia	4,32
51	Napoli Federico II	3,69
52	Bergamo	3,59
53	Bari Politecnico	3,18
54	Napoli II Università	3,07
55	Calabria Arcavacata di Rende	2,36
56	Napoli Parthenope	2,23
57	Sassari	2,18
58	Lecce	1,49
59	Cagliari	0,47
60	Palermo	0,33
61	Catania	0,26

ATENEI NON STATALI

Le migliori 3

1	Milano Bocconi	71,19
2	Milano San Raffaele	52,28
3	Roma Luiss	51,13

Le peggiori 3

14	Bari Jean Monnet	4,93
15	Napoli Suor Orsola	3,25
16	Enna Kore	0,95

Fonte: Anagrafe nazionale studenti - Anno 2014/15. È considerato «fuori regione» l'immatricolato proveniente da una regione diversa da quella in cui ha sede il corso

SOSTENIBILITÀ

Numero medio di docenti di ruolo nelle materie di base e caratterizzanti per corso di studio

ATENEI STATALI

Le migliori 15

1	Milano Politecnico	19,54
2	Roma La Sapienza	15,62
3	Milano	15,58
4	Napoli Federico II	14,89
5	Napoli II Università	14,66
6	Messina	14,57
7	Reggio Calabria Mediterranea	13,53
8	Bari Politecnico	13,50
9	Torino Politecnico	13,45
10	Venezia Iuav	13,08
11	Teramo	13,00
12	Torino	12,99
13	Milano Bicocca	12,58
14	Sassari	12,37
15	Catania	12,35

Le peggiori 15

47	Viterbo Tuscia	10,07
48	Modena e Reggio E.	10,06
49	Bergamo	9,87
50	Trieste	9,86
51	Macerata	9,75
52	Trento	9,73
53	Udine	9,52
54	Urbino	9,46
55	Potenza	8,85
56	Benevento	8,81
57	Siena Stranieri	8,75
58	Molise	8,70
59	Perugia Stranieri	7,67
60	L'Aquila	7,65
61	Catanzaro	7,28

ATENEI NON STATALI

Le migliori 3

1	Milano Bocconi	14,18
2	Milano Cattolica	14,13
3	Roma Campus Biomedico	11,50

Le peggiori 3

14	Roma Luiss	5,56
15	Napoli Suor Orsola	5,31
16	Roma Unint	4,17

Fonte: Miur (anno accademico 2014/2015)

STAGE

Percentuale di crediti ottenuti in stage sul totale

ATENEI STATALI

Le migliori 15

1	Brescia	11,79
2	Piemonte Orientale	11,30
3	Verona	8,66
4	L'Aquila	8,39
5	Cagliari	7,48
6	Modena e Reggio E.	7,36
7	Insubria	7,23
8	Molise	7,05
9	Bari	6,80
10	Marche Politecnica	6,75
11	Padova	6,49
12	Sassari	6,49
13	Siena	6,35
14	Ferrara	6,28
15	Pavia	6,28

Le peggiori 15

47	Bergamo	1,72
48	Calabria Arcavacata di Rende	1,65
49	Chieti-Pescara	1,53
50	Bari Politecnico	1,37
51	Lecce	1,36
52	Perugia Stranieri	1,19
53	Potenza	1,18
54	Napoli Orientale	1,18
55	Firenze	0,83
56	Roma Tor Vergata	0,78
57	Perugia	0,74
58	Roma Tre	0,57
59	Napoli II Università	0,46
60	Napoli Federico II	0,20
61	Napoli Parthenope	0,12

ATENEI NON STATALI

Le migliori 3

1	Roma Campus Biomedico	12,27
2	Milano San Raffaele	6,96
3	Bolzano	5,91

Le peggiori 3

14	Roma Unint	0,81
15	Milano Cattolica	0,66
16	Milano Iulm	0,04

Fonte: Anagrafe nazionale studenti - Anno 2014

MOBILITÀ INTERNAZIONALE

Percentuale di crediti ottenuti all'estero sul totale

ATENEI STATALI

Le migliori 15

1	Venezia Iuav	4,69
2	Perugia Stranieri	4,14
3	Trento	3,17
4	Sassari	2,89
5	Venezia Ca Foscari	2,77
6	Torino Politecnico	2,77
7	Macerata	2,05
8	Siena Stranieri	1,96
9	Udine	1,77
10	Trieste	1,74
11	Reggio Calabria Mediterranea	1,67
12	Bergamo	1,67
13	Pavia	1,66
14	Palermo	1,62
15	Torino	1,62

Le peggiori 15

47	Pisa	0,54
48	Benevento	0,45
49	Bari	0,45
50	Roma Foro Italico	0,43
51	Molise	0,43
52	Napoli Federico II	0,42
53	Napoli II Università	0,42
54	Piemonte Orientale	0,40
55	Messina	0,31
56	Calabria Arcavacata di Rende	0,28
57	Catania	0,28
58	Milano	0,22
59	Catanzaro	0,17
60	Napoli Parthenope	0,09
61	Foggia	0,03

ATENEI NON STATALI

Le migliori 3

1	Aosta	11,11
2	Castellanza Liuc	5,96
3	Milano Bocconi	5,56

Le peggiori 3

14	Milano San Raffaele	0,53
15	Enna Kore	0,31
16	Roma Campus Biomedico	0,15

Fonte: Anagrafe nazionale studenti - Anno 2014

(Dis)orientamento

In media il 25% degli immatricolati cambia ateneo al secondo anno

Percorsi lenti

I piani di studio prevedono 60 crediti all'anno ma in media gli iscritti non superano i 35

Le pagelle ufficiali

Negli indicatori utilizzati per i finanziamenti fatica a entrare la «voce» degli studenti

Le graduatorie

CLASSIFICA GENERALE

Punteggio complessivo basato per il 50% sulla didattica e per il 50% sulla ricerca

ATENEI STATALI	
1 Verona	88
2 Trento	83
3 Milano Politecnico	81
Bologna	81
5 Padova	76
6 Milano Bicocca	75
Siena	75
Marche Politecnica	75
9 Venezia Ca Foscari	74
10 Pavia	73
11 Torino Politecnico	72
Macerata	72
13 Piemonte Orientale	70
14 Ferrara	69
15 Milano	68
16 Firenze	65
17 Udine	62
18 Siena Stranieri	61
Viterbo Tuscia	61
20 Venezia Iuav	60
21 Modena e Reggio Emilia	59
22 Brescia	58
23 Roma Foro Italico	57
24 Pisa	56
25 Torino	55
26 Salerno	54
Insubria	54
28 Roma La Sapienza	52
28 Genova	52
30 Trieste	51
31 Bergamo	49
32 Teramo	48
Napoli Orientale	48
34 Chieti-Pescara	47
35 Parma	46
Roma Tre	46
Perugia	46
38 Foggia	45
39 Roma Tor Vergata	42
39 Messina	42
41 Benevento	40
42 Reggio C. Mediterranea	38
Potenza	38
Catanzaro	38
45 Camerino	37
46 Cassino	36
47 Perugia Stranieri	35
47 Sassari	35
Lecce	35
Bari Politecnico	35
51 Urbino	34
Molise	34
53 L'Aquila	32
54 Calabria Arcavacata di R.	31
55 Palermo	29
Catania	29
57 Napoli Federico II	28
58 Napoli II Università	27
59 Cagliari	26
60 Bari	22
61 Napoli Parthenope	11

CLASSIFICA DIDATTICA

Punteggio calcolato attribuendo lo stesso peso a tutti i 9 indicatori

ATENEI STATALI	
1 Milano Politecnico	82
2 Verona	77
3 Pavia	76
4 Bologna	75
5 Trento	74
6 Torino Politecnico	72
Venezia Iuav	72
8 Ferrara	71
9 Siena	70
Modena e Reggio E.	70
Siena Stranieri	70
12 Brescia	67
Padova	67
Perugia Stranieri	67
15 Marche Politecnica	66
16 Milano Bicocca	65
17 Milano	64
18 Venezia Ca Foscari	63
19 Camerino	61
Insubria	61
Macerata	61
Trieste	61
23 Udine	60
24 Piemonte Orientale	59
25 Genova	58
Roma Foro Italico	58
Teramo	58
Torino	58
29 Parma	57
Roma La Sapienza	57
31 Firenze	56
32 Pisa	55
33 Bergamo	52
Urbino	52
35 L'Aquila	51
36 Cassino	49
37 Perugia	48
38 Viterbo Tuscia	46
39 Molise	45
Roma Tor Vergata	45
41 Roma Tre	44
42 Sassari	43
43 Reggio C. Mediterranea	42
44 Lecce	41
45 Chieti-Pescara	40
Messina	40
Potenza	40
48 Palermo	39
49 Salerno	38
50 Bari	36
Bari Politecnico	36
Cagliari	36
Foggia	36
54 Napoli II Università	34
55 Napoli Orientale	33
56 Napoli Federico II	31
57 Calabria Arcavacata di R.	28
58 Benevento	27
58 Catania	27
60 Napoli Parthenope	18
61 Catanzaro	18

CLASSIFICA RICERCA

Punteggio calcolato attribuendo lo stesso peso a tutti i 3 indicatori

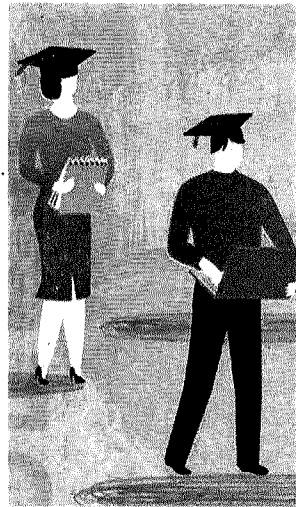
ATENEI STATALI	
1 Verona	99
2 Trento	92
3 Bologna	87
4 Milano Bicocca	86
5 Padova	85
6 Marche Politecnica	84
Venezia Ca Foscari	84
8 Macerata	82
9 Milano Politecnico	81
10 Piemonte Orientale	80
Siena	80
12 Viterbo Tuscia	76
13 Firenze	73
Milano	73
15 Torino Politecnico	72
16 Salerno	71
17 Pavia	69
18 Ferrara	67
19 Udine	64
20 Napoli Orientale	62
21 Catanzaro	59
22 Pisa	57
23 Roma Foro Italico	55
24 Chieti-Pescara	54
25 Benevento	53
Foggia	53
Siena Stranieri	53
28 Torino	51
29 Brescia	49
30 Insubria	48
Modena e Reggio E.	48
Roma Tre	48
Venezia Iuav	48
34 Bergamo	47
Roma La Sapienza	47
36 Genova	45
37 Messina	43
Perugia	43
39 Trieste	41
40 Roma Tor Vergata	38
Teramo	38
42 Potenza	37
43 Calabria Arcavacata di R.	35
Parma	35
Reggio C. Mediterranea	35
46 Bari Politecnico	33
47 Catania	31
48 Lecce	29
49 Sassari	27
50 Napoli Federico II	26
51 Molise	23
51 Cassino	23
53 Napoli II Università	20
54 Palermo	19
55 Urbino	16
56 Cagliari	15
57 Camerino	14
58 L'Aquila	12
59 Bari	8
60 Napoli Parthenope	4
Perugia Stranieri	4

ATENEI NON STATALI	
1 Milano Bicocca	86
2 Roma Luiss	79
3 Milano San Raffaele	78
4 Bolzano	68
5 Roma Campus biomed.	66
Castellanza L'iuic	66
7 Milano Cattolica	65
8 Aosta	62
9 Milano Iulm	43
10 Napoli Suor Orsola	38
Roma Lumsa	38
12 Roma Unint	35
13 Bari Jean Monnet	30
14 Roma Europea	26
Enna Kore	24

ATENEI NON STATALI	
1 Milano Bocconi	83
2 Bolzano	68
3 Aosta	67
Roma Luiss	67
5 Castellanza L'iuic	63
6 Milano San Raffaele	61
Milano Cattolica	56
8 Roma Campus Biomed.	52
9 Milano Iulm	48
10 Bari Jean Monnet	48
11 Roma Europea	40
Roma Lumsa	40
13 Roma Unint	35
14 Enna Kore	22
15 Napoli Suor Orsola	7

ATENEI NON STATALI	
1 Milano San Raffaele	95
2 Roma Luiss	91
3 Milano Bocconi	89
4 Napoli Suor Orsola	69
5 Bolzano	68
6 Roma Campus Biomed.	60
7 Milano Cattolica	53
8 Castellanza L'iuic	48
9 Milano Iulm	38
10 Aosta	37
11 Roma Lumsa	35
Roma Unint	35
13 Enna Kore	27
14 Bari Jean Monnet	15
15 Roma Europea	13

Il Sole **24 ORE.com**



IL DOSSIER
Su Internet
le classifiche
«personalizzate»

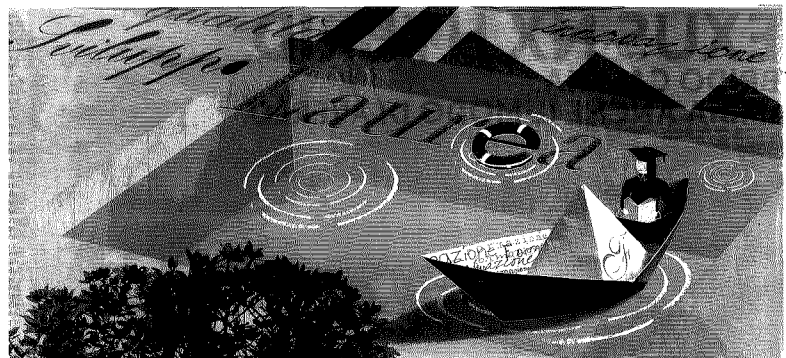
Sul sito del Sole 24 Ore è disponibile un dossier gratuito sulle «classifiche di qualità» che amplia il quadro di informazioni sulle caratteristiche specifiche di ogni ateneo.

Prima di tutto, sono consultabili i risultati ottenuti da tutti gli atenei in ciascuno dei dodici indicatori.

È possibile, poi, costruirsi una speciale classifica «personalizzata», cambiando i pesi dei singoli indicatori per indagare gli aspetti che gli utenti ritengono essere più interessanti in base alle esigenze.

Per ogni parametro, inoltre, un «dossier di documentazione» offre libero accesso ai dati di base su cui sono stati costruiti indicatori e punteggi.

www.ilssole24ore.com/classificheuniversita



BORSE DI STUDIO

Percentuale di idonei che hanno ricevuto la borsa di studio

ATENEI STATALI

Le migliori 27

1	Bergamo	100
2	Bologna	100
3	Brescia	100
4	Camerino	100
5	Ferrara	100
6	Firenze	100
7	Foggia	100
8	Genova	100
9	Insubria	100
10	L'Aquila	100
11	Macerata	100
12	Marche Politecnica	100
13	Milano	100
14	Milano Bicocca	100
15	Milano Politecnico	100
16	Modena e Reggio E.	100
17	Parma	100
18	Perugia	100
19	Perugia Stranieri	100
20	Pisa	100
21	Potenza	100
22	Siena	100
23	Siena Stranieri	100
24	Trento	100
25	Trieste	100
26	Udine	100
27	Urbino	100

Le peggiori 3

59	Calabria Arcavacata di Rende	38
60	Napoli Orientale	33
61	Palermo	30

ATENEI NON STATALI

Le migliori 3

1	Aosta	100
2	Bolzano	100
3	Milano Cattolica	99

Le peggiori 3

14	Bari Jean Monnet	60
15	Enna Kore	49
16	Napoli Suor Orsola	46

Fonte: Ufficio statistica Miur

DISPERSIONE

Percentuale di immatricolati che si reinscrivono al secondo anno nello stesso ateneo

ATENEI STATALI

Le migliori 15

1	Venezia Iuav	88
2	Milano Politecnico	84
3	Perugia Stranieri	83
	Torino	83
	Venezia Ca Foscari	83
6	Bologna	82
	Roma Foro Italico	82
8	Macerata	81
	Siena Stranieri	81
	Torino Politecnico	81
	Trento	81
12	Firenze	80
	Pavia	80
14	Siena	78
	Verona	78

Le peggiori 15

47	Potenza	73
48	Molise	72
	Benevento	72
	Perugia	72
51	Bari	71
	Catanzaro	71
	Roma Tor Vergata	71
	Teramo	71
55	Messina	70
	Sassari	70
57	Foggia	67
58	L'Aquila	65
59	Napoli Parthenope	63
	Reggio Calabria Mediterranea	63
61	Viterbo Tuscia	62

ATENEI NON STATALI

Le migliori 3

1	Milano Bocconi	93
	Roma Luiss	93
3	Bolzano	88

Le peggiori 3

14	Aosta	75
15	Napoli Suor Orsola	74
16	Enna Kore	66

Fonte: Anagrafe nazionale studenti (comportamento nel 2013/14 degli immatricolati nel 2012/13)

EFFICACIA

Media pro capite dei crediti formativi ottenuti in un anno dagli iscritti attivi

ATENEI STATALI

Le migliori 15

1	Venezia Iuav	44,44
2	Bologna	43,0
3	Padova	42,02
4	Milano Politecnico	41,10
5	Pavia	40,83
6	Roma Foro Italico	40,67
7	Siena Stranieri	40,32
8	Verona	38,84
9	Modena e Reggio E.	38,48
10	Milano	38,44
11	Insubria	38,38
12	Marche Politecnica	38,24
13	Ferrara	37,96
14	Milano Bicocca	37,52
15	Trento	37,51

Le peggiori 15

47	Bari	32,34
48	Lecce	32,27
49	Catanzaro	31,91
50	Bari Politecnico	31,63
51	Sassari	31,53
52	L'Aquila	31,33
53	Napoli Orientale	30,53
54	Napoli Federico II	30,49
55	Foggia	30,0
56	Salerno	29,40
57	Napoli Parthenope	29,12
58	Potenza	28,71
59	Benevento	28,07
60	Cagliari	27,76
61	Reggio Calabria Mediterranea	24,60

ATENEI NON STATALI

Le migliori 3

1	Milano San Raffaele	53,04
2	Milano Bocconi	49,87
3	Roma Luiss	49,08

Le peggiori 3

14	Bari Jean Monnet	37,89
15	Enna Kore	37,50
16	Napoli Suor Orsola	36,03

Fonte: Anagrafe nazionale studenti - Anno 2014

IL VOTO DEGLI STUDENTI

Giudizio dei laureandi sui corsi di studio

ATENEI STATALI

Le migliori 13

1	Piemonte Orientale	8,15
2	Molise	8,05
	Viterbo Tuscia	8,05
4	Perugia Stranieri	8,04
5	Macerata	8,00
6	Camerino	7,98
	Modena e Reggio E.	7,98
8	Potenza	7,95
9	Cassino	7,91
	Siena	7,91
11	Trento	7,89
12	Calabria Arcavacata di Rende	7,88
13	Lecce	7,87

Le peggiori 17

45	Napoli Federico II	7,55
	Parma	7,55
	Roma Foro Italico	7,55
	Sassari	7,55
	Trieste	7,55
50	Torino	7,53
51	Genova	7,52
52	Bari	7,51
	Firenze	7,51
54	Napoli Orientale	7,49
55	Chieti-Pescara	7,48
56	Perugia	7,46
57	Roma La Sapienza	7,40
58	Catania	7,33
59	Bari Politecnico	7,28
60	Cagliari	7,22
61	Venezia Iuav	7,10

ATENEI NON STATALI

Le migliori 3

1	Bari Jean Monnet	8,91
2	Enna Kore	8,78
3	Aosta	8,62

Le peggiori 3

14	Roma Unint	7,98
15	Milano Iulm	7,83
16	Bolzano	7,52

Fonte: AlmaLaurea - Rilevazione sui laureandi 2014

OCCUPAZIONE

Percentuale di studenti occupati (definizione Istat) a un anno dal titolo

ATENEI STATALI

Le migliori 15

1	Torino Politecnico	81,76
2	Milano Bicocca	81,31
2	Insubria	80,49
4	Roma Foro Italico	78,80
5	Verona	77,91
6	Modena e Reggio E.	77,90
6	Siena Stranieri	77,43
8	Trento	77,11
9	Parma	75,48
10	Udine	75,37
11	Piemonte Orientale	75,12
12	Venezia Ca Foscari	73,87
13	Trieste	73,82
14	Genova	73,46
15	Roma Tor Vergata	73,38

Le peggiori 15

47	Benevento	56,52
48	Catania	55,66
49	Bari	55,26
50	Sassari	54,89
51	Molise	54,64
52	Cassino	54,13
53	Messina	53,35
54	Salerno	53,30
55	Napoli II Università	52,71
56	Chieti-Pescara	51,01
57	Foggia	50,42
58	Calabria Arcavacata di Rende	50,08
59	Potenza	47,81
60	Catanzaro	46,22
61	Reggio Calabria Mediterranea	46,0

ATENEI NON STATALI

Le migliori 3

1	Bolzano	88,87
2	Aosta	84,0
3	Roma Unint	82,20

Le peggiori 3

14	Roma Campus Biomedico	63,68
15	Roma Lumsa	63,33
16	Enna Kore	49,58

Fonte: AlmaLaurea (laureati 2013)

QUALITÀ PRODUZIONE SCIENTIFICA

Giudizi ottenuti dai prodotti di ricerca nella valutazione Anvur

ATENEI STATALI

Le migliori 15

1	Verona	1,26
2	Padova	1,25
2	Trento	1,24
4	Piemonte Orientale	1,23
5	Milano Bicocca	1,20
6	Bologna	1,14
	Marche Politecnica	1,14
	Milano	1,14
9	Brescia	1,13
10	Roma Foro Italico	1,12
	Venezia Ca Foscari	1,12
12	Ferrara	1,11
	Venezia Iuav	1,11
14	Torino	1,10
	Foggia	1,10

Le peggiori 15

47	Lecce	0,89
48	Napoli Federico II	0,88
	Siena Stranieri	0,88
50	Camerino	0,86
	Cagliari	0,86
52	L'Aquila	0,85
	Urbino	0,85
54	Napoli Parthenope	0,84
55	Napoli II Università	0,83
56	Reggio Calabria Mediterranea	0,82
57	Palermo	0,80
58	Bari	0,76
59	Catania	0,74
60	Messina	0,62
61	Perugia Stranieri	0,47

ATENEI NON STATALI

Le migliori 3

1	Milano Bocconi	1,69
2	Milano San Raffaele	1,65
3	Bolzano	1,31

Le peggiori 3

14	Castellanza Liuc	0,85
15	Bari Jean Monnet	0,66
16	Enna Kore	0,62

Fonte: Rilevazione 2013 Anvur sulla qualità della ricerca - Vqr 2004-2010

COMPETITIVITÀ DELLA RICERCA

Capacità di attrazione di risorse per progetti di ricerca

ATENEI STATALI

Le migliori 15

1	Macerata	2,61
2	Salerno	1,94
2	Verona	1,80
4	Trento	1,76
5	Venezia Ca Foscari	1,75
6	Milano Politecnico	1,74
7	Milano Bicocca	1,54
8	Padova	1,40
9	Bologna	1,36
9	Viterbo Tuscia	1,35
11	Siena Stranieri	1,29
12	Siena	1,19
13	Napoli Orientale	1,17
14	Messina	1,15
15	Reggio Calabria Mediterranea	1,12

Le peggiori 15

47	Perugia	0,67
48	Cassino	0,62
49	Sassari	0,61
50	Napoli II Università	0,59
	Roma Foro Italico	0,59
52	Camerino	0,57
53	Roma Tor Vergata	0,55
54	L'Aquila	0,52
	Perugia Stranieri	0,52
	Urbino	0,52
57	Palermo	0,51
58	Bari	0,49
	Cagliari	0,49
60	Napoli Parthenope	0,46
61	Venezia Iuav	0,40

ATENEI NON STATALI

Le migliori 3

1	Milano San Raffaele	3,98
2	Roma Luiss	3,62
3	Napoli Suor Orsola	2,87

Le peggiori 3

14	Milano Iulm	0,47
15	Roma Europea	0,24
16	Bari Jean Monnet	0,06

Fonte: Rilevazione 2013 Anvur sulla qualità della ricerca - Vqr 2004-2010

QUALITÀ DEI DOTTORATI

Giudizi ottenuti dall'alta formazione nella valutazione Anvur

ATENEI STATALI

Le migliori 14

1	Torino Politecnico	1,45
	Verona	1,45
2	Firenze	1,41
4	Macerata	1,40
5	Siena	1,37
6	Viterbo Tuscia	1,34
6	Marche Politecnica	1,33
8	Piemonte Orientale	1,28
9	Ferrara	1,26
10	Trento	1,25
11	Bologna	1,18
	Udine	1,18
13	Milano Politecnico	1,17
	Pavia	1,17
15	Venezia Ca Foscari	1,15

Le peggiori 15

3	Urbino	0,80
4	Reggio Calabria Mediterranea	0,79
5	Parma	0,78
6	Bergamo	0,77
7	Bari	0,75
	L'Aquila	0,75
9	Brescia	0,72
	Roma Tre	0,72
11	Napoli Federico II	0,62
12	Camerino	0,56
13	Cassino	0,54
14	Molise	0,47
15	Bari Politecnico	0,43
16	Napoli Parthenope	0,41
17	Perugia Stranieri	0,35

ATENEI NON STATALI

Le migliori 3

1	Roma Luiss	2,57
2	Milano San Raffaele	2,19
3	Milano Bocconi	1,16

Le peggiori 3

14	Enna Kore	0,24
15	Aosta	0,18
16	Roma Europea	0,0

Fonte: Rilevazione 2013 Anvur sulla qualità della ricerca - Vqr 2004-2010

BORSE DI STUDIO

Percentuale di idonei che hanno ricevuto la borsa di studio

ATENEI STATALI

Le migliori 27

1	Bergamo	100
2	Bologna	100
3	Brescia	100
4	Camerino	100
5	Ferrara	100
6	Firenze	100
7	Foggia	100
8	Genova	100
9	Insubria	100
10	L'Aquila	100
11	Macerata	100
12	Marche Politecnica	100
13	Milano	100
14	Milano Bicocca	100
15	Milano Politecnico	100
16	Modena e Reggio E.	100
17	Parma	100
18	Perugia	100
19	Perugia Stranieri	100
20	Pisa	100
21	Potenza	100
22	Siena	100
23	Siena Stranieri	100
24	Trento	100
25	Trieste	100
26	Udine	100
27	Urbino	100

Le peggiori 3

59	Calabria Arcavacata di Rende	38
60	Napoli Orientale	33
61	Palermo	30

ATENEI NON STATALI

Le migliori 3

1	Aosta	100
2	Bolzano	100
3	Milano Cattolica	99

Le peggiori 3

14	Bari Jean Monnet	60
15	Enna Kore	49
16	Napoli Suor Orsola	46

Fonte: Ufficio statistica Miur

DISPERSIONE

Percentuale di immatricolati che si reinscrivono al secondo anno nello stesso ateneo

ATENEI STATALI

Le migliori 15

1	Venezia Iuav	88
2	Milano Politecnico	84
3	Perugia Stranieri	83
	Torino	83
	Venezia Ca Foscari	83
6	Bologna	82
	Roma Foro Italico	82
8	Macerata	81
	Siena Stranieri	81
	Torino Politecnico	81
	Trento	81
12	Firenze	80
	Pavia	80
14	Siena	78
	Verona	78

Le peggiori 15

47	Potenza	73
48	Molise	72
	Benevento	72
	Perugia	72
51	Bari	71
	Catanzaro	71
	Roma Tor Vergata	71
	Teramo	71
55	Messina	70
	Sassari	70
57	Foggia	67
58	L'Aquila	65
59	Napoli Parthenope	63
	Reggio Calabria Mediterranea	63
61	Viterbo Tuscia	62

ATENEI NON STATALI

Le migliori 3

1	Milano Bocconi	93
	Roma Luiss	93
3	Bolzano	88

Le peggiori 3

14	Aosta	75
15	Napoli Suor Orsola	74
16	Enna Kore	66

Fonte: Anagrafe nazionale studenti (compartamento nel 2013/14 degli immatricolati nel 2012/13)

EFFICACIA

Media pro capite dei crediti formativi ottenuti in un anno dagli iscritti attivi

ATENEI STATALI

Le migliori 15

1	Venezia Iuav	44,44
2	Bologna	43,0
3	Padova	42,02
4	Milano Politecnico	41,10
5	Pavia	40,83
6	Roma Foro Italico	40,67
7	Siena Stranieri	40,32
8	Verona	38,84
9	Modena e Reggio E.	38,48
10	Milano	38,44
11	Insubria	38,38
12	Marche Politecnica	38,24
13	Ferrara	37,96
14	Milano Bicocca	37,52
15	Trento	37,51

Le peggiori 15

47	Bari	32,34
48	Lecce	32,27
49	Catanzaro	31,91
50	Bari Politecnico	31,63
51	Sassari	31,53
52	L'Aquila	31,33
53	Napoli Orientale	30,53
54	Napoli Federico II	30,49
55	Foggia	30,0
56	Salerno	29,40
57	Napoli Parthenope	29,12
58	Potenza	28,71
59	Benevento	28,07
60	Cagliari	27,76
61	Reggio Calabria Mediterranea	24,60

ATENEI NON STATALI

Le migliori 3

1	Milano San Raffaele	53,04
2	Milano Bocconi	49,87
3	Roma Luiss	49,08

Le peggiori 3

14	Bari Jean Monnet	37,89
15	Enna Kore	37,50
16	Napoli Suor Orsola	36,03

Fonte: Anagrafe nazionale studenti - Anno 2014

IL VOTO DEGLI STUDENTI

Giudizio dei laureandi sui corsi di studio

ATENEI STATALI

Le migliori 13

1	Piemonte Orientale	8,15
2	Molise	8,05
	Viterbo Tuscia	8,05
4	Perugia Stranieri	8,04
5	Macerata	8,00
6	Camerino	7,98
	Modena e Reggio E.	7,98
8	Potenza	7,95
9	Cassino	7,91
	Siena	7,91
11	Trento	7,89
12	Calabria Arcavacata di Rende	7,88
13	Lecce	7,87

Le peggiori 17

45	Napoli Federico II	7,55
	Parma	7,55
	Roma Foro Italico	7,55
	Sassari	7,55
	Trieste	7,55
50	Torino	7,53
51	Genova	7,52
52	Bari	7,51
	Firenze	7,51
54	Napoli Orientale	7,49
55	Chieti-Pescara	7,48
56	Perugia	7,46
57	Roma La Sapienza	7,40
58	Catania	7,33
59	Bari Politecnico	7,28
60	Cagliari	7,22
61	Venezia Iuav	7,10

ATENEI NON STATALI

Le migliori 3

1	Bari Jean Monnet	8,91
2	Enna Kore	8,78
3	Aosta	8,62

Le peggiori 3

14	Roma Unint	7,98
15	Milano Iulm	7,83
16	Bolzano	7,52

Fonte: AlmaLaurea - Rilevazione sui laureandi di 2014

OCCUPAZIONE

Percentuale di studenti occupati (definizione Istat) a un anno dal titolo

ATENEI STATALI

Le migliori 15

1	Torino Politecnico	81,76
2	Milano Bicocca	81,31
2	Insubria	80,49
4	Roma Foro Italico	78,80
5	Verona	77,91
6	Modena e Reggio E.	77,90
6	Siena Stranieri	77,43
8	Trento	77,11
9	Parma	75,48
10	Udine	75,37
11	Piemonte Orientale	75,12
12	Venezia Ca Foscari	73,87
13	Trieste	73,82
14	Genova	73,46
15	Roma Tor Vergata	73,38

Le peggiori 15

47	Benevento	56,52
48	Catania	55,66
49	Bari	55,26
50	Sassari	54,89
51	Molise	54,64
52	Cassino	54,13
53	Messina	53,35
54	Salerno	53,30
55	Napoli II Università	52,71
56	Chieti-Pescara	51,01
57	Foggia	50,42
58	Calabria Arcavacata di Rende	50,08
59	Potenza	47,81
60	Catanzaro	46,22
61	Reggio Calabria Mediterranea	46,0

ATENEI NON STATALI

Le migliori 3

1	Bolzano	88,87
2	Aosta	84,0
3	Roma Unint	82,20

Le peggiori 3

14	Roma Campus Biomedico	63,68
15	Roma Lumsa	63,33
16	Enna Kore	49,58

Fonte: AlmaLaurea (laureati 2013)

QUALITÀ PRODUZIONE SCIENTIFICA

Giudizi ottenuti dai prodotti di ricerca nella valutazione Anvur

ATENEI STATALI

Le migliori 15

1	Verona	1,26
2	Padova	1,25
2	Trento	1,24
4	Piemonte Orientale	1,23
5	Milano Bicocca	1,20
6	Bologna	1,14
	Marche Politecnica	1,14
	Milano	1,14
9	Brescia	1,13
10	Roma Foro Italico	1,12
	Venezia Ca Foscari	1,12
12	Ferrara	1,11
	Venezia Iuav	1,11
14	Torino	1,10
	Foggia	1,10

Le peggiori 15

47	Lecce	0,89
48	Napoli Federico II	0,88
	Siena Stranieri	0,88
50	Camerino	0,86
	Cagliari	0,86
52	L'Aquila	0,85
	Urbino	0,85
54	Napoli Parthenope	0,84
55	Napoli II Università	0,83
56	Reggio Calabria Mediterranea	0,82
57	Palermo	0,80
58	Bari	0,76
59	Catania	0,74
60	Messina	0,62
61	Perugia Stranieri	0,47

ATENEI NON STATALI

Le migliori 3

1	Milano Bocconi	1,69
2	Milano San Raffaele	1,65
3	Bolzano	1,31

Le peggiori 3

14	Castellanza Liuc	0,85
15	Bari Jean Monnet	0,66
16	Enna Kore	0,62

Fonte: Rilevazione 2013 Anvur sulla qualità della ricerca - Vqr 2004-2010

COMPETITIVITÀ DELLA RICERCA

Capacità di attrazione di risorse per progetti di ricerca

ATENEI STATALI

Le migliori 15

1	Macerata	2,61
2	Salerno	1,94
2	Verona	1,80
4	Trento	1,76
5	Venezia Ca Foscari	1,75
6	Milano Politecnico	1,74
7	Milano Bicocca	1,54
8	Padova	1,40
9	Bologna	1,36
9	Viterbo Tuscia	1,35
11	Siena Stranieri	1,29
12	Siena	1,19
13	Napoli Orientale	1,17
14	Messina	1,15
15	Reggio Calabria Mediterranea	1,12

Le peggiori 15

47	Perugia	0,67
48	Cassino	0,62
49	Sassari	0,61
50	Napoli II Università	0,59
	Roma Foro Italico	0,59
52	Camerino	0,57
53	Roma Tor Vergata	0,55
54	L'Aquila	0,52
	Perugia Stranieri	0,52
	Urbino	0,52
57	Palermo	0,51
58	Bari	0,49
	Cagliari	0,49
60	Napoli Parthenope	0,46
61	Venezia Iuav	0,40

ATENEI NON STATALI

Le migliori 3

1	Milano San Raffaele	3,98
2	Roma Luiss	3,62
3	Napoli Suor Orsola	2,87

Le peggiori 3

14	Milano Iulm	0,47
15	Roma Europea	0,24
16	Bari Jean Monnet	0,06

Fonte: Rilevazione 2013 Anvur sulla qualità della ricerca - Vqr 2004-2010

QUALITÀ DEI DOTTORATI

Giudizi ottenuti dall'alta formazione nella valutazione Anvur

ATENEI STATALI

Le migliori 14

1	Torino Politecnico	1,45
	Verona	1,45
2	Firenze	1,41
4	Macerata	1,40
5	Siena	1,37
6	Viterbo Tuscia	1,34
6	Marche Politecnica	1,33
8	Piemonte Orientale	1,28
9	Ferrara	1,26
10	Trento	1,25
11	Bologna	1,18
	Udine	1,18
13	Milano Politecnico	1,17
	Pavia	1,17
15	Venezia Ca Foscari	1,15

Le peggiori 15

3	Urbino	0,80
4	Reggio Calabria Mediterranea	0,79
5	Parma	0,78
6	Bergamo	0,77
7	Bari	0,75
	L'Aquila	0,75
9	Brescia	0,72
	Roma Tre	0,72
11	Napoli Federico II	0,62
12	Camerino	0,56
13	Cassino	0,54
14	Molise	0,47
15	Bari Politecnico	0,43
16	Napoli Parthenope	0,41
17	Perugia Stranieri	0,35

ATENEI NON STATALI

Le migliori 3

1	Roma Luiss	2,57
2	Milano San Raffaele	2,19
3	Milano Bocconi	1,16

Le peggiori 3

14	Enna Kore	0,24
15	Aosta	0,18
16	Roma Europea	0,0

Fonte: Rilevazione 2013 Anvur sulla qualità della ricerca - Vqr 2004-2010